



КОН ИДНИНАТА

со ефикасен транспорт и безбедни патишта



**КОНТРОЛНА ЛИСТА НА
ПЛАН ЗА УПРАВУВАЊЕ СО ЖИВОТНАТА
СРЕДИНА И СОЦИЈАЛНИТЕ АСПЕКТИ
(ПУЖССА)
ЗА РЕКОНСТРУКЦИЈА НА УЛИЦА
“ПЕТАР ЧАУЛЕВ” - УЗ ВЛАЕ - 1
ОПШТИНА КАРПОШ**



Декември, 2024

КОНТРОЛНА ЛИСТА НА ПЛАН ЗА УПРАВУВАЊЕ СО ЖИВОТНА СРЕДИНА И СОЦИЈАЛНИ АСПЕКТИ (ПУЖССА)
Реконструкција на улица „Петар Чаулев“ во Општина Карпош

Изработил:

Јованче Цветаноски, Инженер за животна средина

Општина Карпош

Прегледал:

м-р Сашка Богданова Ајцева

Специјалист за животна средина и социјални аспекти

– Единица за имплементација на Проект за поврзување на локални патишта

Содржина

1. Вовед	5
2. Еколошка категорија	5
3. Проектна локација	6
4. Потенцијални влијанија врз животната средина и социјалните аспекти	30
5. Цел на Контролна листа на ПУЖССА	31
6. Примена на Контролната листа на ПУЖССА	32
7. Механизам на поплаки	32
8. Следење и известување	34
Контролна листа на ПУЖССА за работите на Реконструкција	35
Прилог 3 Формулар за поднесување коментари	68
Прилог 4 Образец за поплаки за целиот период на спроведување на проектот	70

СЛИКИ

Слика 1 Локација на ул. “Петар Чаулев” во Општина Карпош која ќе биде реконструирана	7
Слика 1 (а,б) Локална улица “Петар Чаулев” во Општина Карпош	7
Слика 3-28. Моментална состојба на улица Петар Чаулев и сензитивни рецептори лоцирани на самата улица.....	14
Слика 29. Напречни и попречни профили на улицата.....	28
Слика 30 Мапа на заштитени подрачја во поширокото опкружување на проектната локација во Општина Карпош.....	30

ПРИЛОЗИ

ПРИЛОГ 1: Формулар за поднесување коментари.....	68
ПРИЛОГ 2: Образец за поплаки за целиот период на спроведување на проектот	70
ПРИЛОГ 3: Решение за одобрен Елаборат за животна средина.....	70

КОНТРОЛНА ЛИСТА НА ПЛАН ЗА УПРАВУВАЊЕ СО ЖИВОТНА СРЕДИНА И СОЦИЈАЛНИ АСПЕКТИ (ПУЖССА)
Реконструкција на улица "Петар Чаулев" во Општина Карпош

КРАТЕНКИ

ЕиС	Еколошки и Социјални
ОВЖС	Оцена на влијанието на животната средина
ЕиС	Еколошка и социјална рамка
РУЖССП	Рамка за управување со животна средина и социјални прашања
ПУЖССА	План за управување со животна средина и социјални аспекти
ЕСС	Еколошки и социјални стандарди
ЕУ	Европска Унија
Зиб	Здравје и безбедност
ППЛП	Проект за поврзување на локални патишта
МЗЗПР	Македонско Здружение за заштита при работа
MSDS	Податоци за безбедност на материјалот
МТ	Министерство за транспорт
БЗР	Безбедност и здравје при работа
ЕУП	Единица за управување со проект
ЛЗО	Лична заштитна опрема
РМ	Република Македонија
РСМ	Република Северна Македонија
СБ	Светска Банка

1. Вовед

Патната инфраструктура во Република Северна Македонија се состои од национални, регионални и локални патишта, од кои приближно 65% од вкупната должина на сите патишта отпаѓа на локални. Националните и регионалните патишта се под ингеренција на институциите и претпријатијата на национално ниво, додека за инфраструктурата на локални патишта надлежни се локалните власти.

Локалната патна мрежа е во лоша состојба, како резултат на незадоволителното одржување на патиштата заради недостигот на финансии, главно заради слабоста на инвестиции во секторот транспорт и дистрибуција и сл. Главна причина за лошата состојба на патиштата е тоа што секој регион на Република Северна Македонија управува со различни финансиски капацитети, поради што одредени региони немаат доволно финансиски средства за надградба/реконструкција на постојните патишта што водат до болници, училишта и пазари, така што ова прашање носи и социјални проблеми.

За целите на Реконструкција на постојната локална патна инфраструктура (урбаните/руралните улици, регионалните и локалните патишта), пешачките патеки, уличното осветлување, одводнувањето и градењето на капацитетите на општинскиот персонал, инвестиција од 70 милиони евра обезбедени од Светската банка ќе биде реализирана преку Министерството за транспорт и врски по пат на спроведување на Проектот за поврзување на локалните патишта (ППЛП).

2. Еколошка категорија

За решавање на потенцијалните еколошки и социјални проблеми на Проектот, во октомври 2019 година била изготвена Рамка за управување со животната средина и социјалните прашања (РУЖССП) (како дел од ППЛП на МТ), во согласност со барањата на Светската банка од страна на Експертот за животна средина и социјални аспекти (ЕЖССАс). РУЖССП претставува алатка за Оцена и управување со еколошките и социјалните стандарди, што овозможува спроведување на длабинска анализа на еколошките и социјалните проблеми.

Прелиминарниот скрининг според класификацијата на ризик на Светска банка утврди две категории на ризик на под-проектите: значителен или умерен ризик, за кои треба да се подготват различни инструменти за должна анализа.

„Проектите со значителен ризик“ бараат ПУЖССА специфични за конкретната локација, кои треба да содржат информации специфични за локацијата, како и мерки на ублажување и план за следење.

„Проектите со умерен ризик“ бараат изготвување на Контролен список на ПУЖССА, со кој се утврдуваат потенцијалните можности за подобрување на животната средина и се препорачуваат мерки на превенција, сведување на минимум и ублажување на неповолните еколошки и социјални влијанија.

Табела Табела 1 на еколошки скрининг за под-проектите на ППЛП

Видови проектни активности	Потребни документи за оценка на животната средина	Применливо во однос на:
1	Планови за управување со животната средина и социјалните прашања (ПУЖССА) за секоја поединечна надградба (пот-проект)	Работи на надградба на локалните патишта (интервенции во тропот и структурата на патот, во дополние на замената на тротоарот, при што со работите на надградба ќе се интервенира заради зајакнување на тропот на патот и поставување нови тротоари).
2	Контролна листа на ПУЖССА	Реконструкција на постојните локални патишта/улицы (подобрување на состојбата на патот без менување на основните функционални карактеристики – менување на асфалтниот слој и негова замена со нов, крпење и други работи на средување на површината на патот, итн.)

3. Проектна локација

Проектните активности за реконструкција на улица „Петар Чаулев“ ќе се одвиваат на територија на Општина Карпош. Општина Карпош е една од десетте општини кои го формираат Град Скопје. Лоцирана е во централниот дел од градот, и граничи со Општините Сарај и Ѓорче Петров на запад, Општина Чучер Сандево на север, Општина Бутел североисточно, Општините Чаир, Центар и Кисела Вода на исток и Општина Сопиште на југ. Според пописот во 2002 година, Општина Карпош има популација од 59.810 жители.

Проектната област каде што ќе се одвиваат проектните активности за Реконструкција на улицата “Петар Чаулев” се наоѓа во Општина Карпош, во централниот дел на Град Скопје (Слика 2).

Во согласност со потребите на општина Карпош и во согласност со стандардите и нормативите за проектирање и други технички прописи, како и законската регулатива, Закон за градење, Закон за просторно и урбанистичко планирање, Закон за заштита на животната средина и други Закони и Правилници е изработен Основен Проект за реконструкција на улица “Петар Чаулев” -УЗ Влае I, Општина Карпош. Според состојбата на терен локалитетот кој е предмет на Проектот се наоѓа на територија на Општина Карпош - Скопје.

Должината улицата која треба да се опфати е со вкупна должина од 567,44м. Подрачјето на проектниот опфат се наоѓа во населбата Влае I - Општина Карпош.

Улицата се наоѓа во мешана зона на индивидуално домување во куќи, станбени згради и стопански дејности.

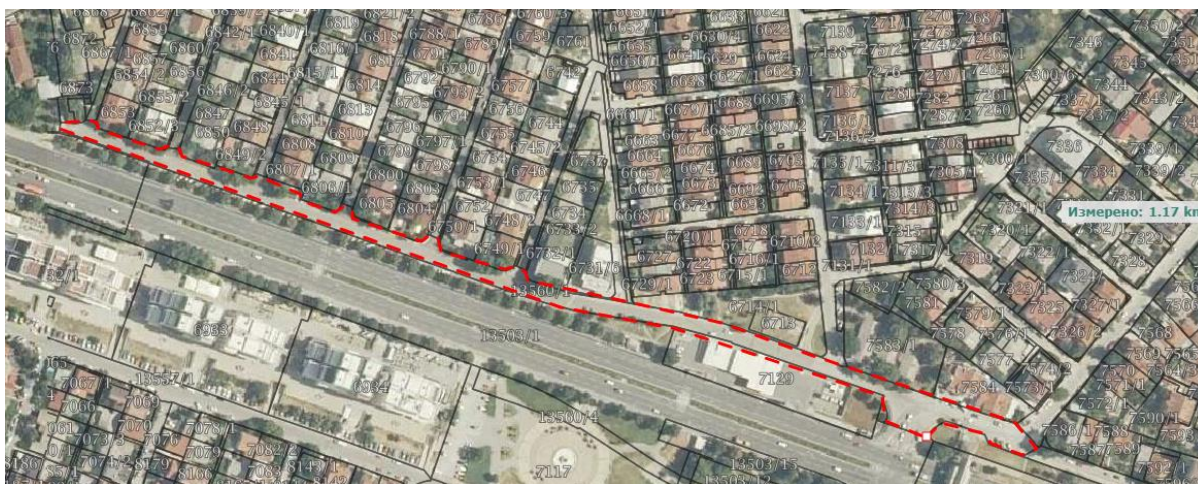
Микролокациска поставеност на улицата се граничи со:

- од источна страна се граничи со индивидуални куќи;
- од северна страна граничи со индивидуални куќи;
- од западна страна се граничи со Булевар Партизански одреди.

Макролокациска поставеност на улицата се граничи со:

- од источна страна се граничи со коритото на река Вардар;
- од северна страна граничи со улица Ацо Шопов;
- од западна страна граничи со трговско-станбен комплекс Порта Влае.

КОНТРОЛНА ЛИСТА НА ПЛАН ЗА УПРАВУВАЊЕ СО ЖИВОТНА СРЕДИНА И СОЦИЈАЛНИ АСПЕКТИ (ПУЖССА)
Реконструкција на улица “Петар Чаулев” во Општина Карпош



Слика 2 Локација на ул. “Петар Чаулев” во Општина Карпош која ќе биде реконструирана

(извор: Google map)

Моменталната состојба на улицата “Петар Чаулев” е во лоша состојба, со надолжни и попречни пукнатини, оштетување и извршени се прекопи за поставување на подземна атмосферска канализациона инсталација (активности веќе имплементирани од страна на општинските служби) (Слика 3).



Слика 3 (а,б) Локална улица “Петар Чаулев” во Општина Карпош

Од страна на претставници на општина Карпош и преставници на Единицата за имплементација на Проектот за поврзување на локални патишта (Специјалист за жс/са, Експерт за транспортна инфраструктура и Експерт за сообраќај) беше направен еколошки и социјален скрининг на ден 03.12.2024 година, каде беа констатирани следните сензитивни рецептори прикажани на сликите подолу:

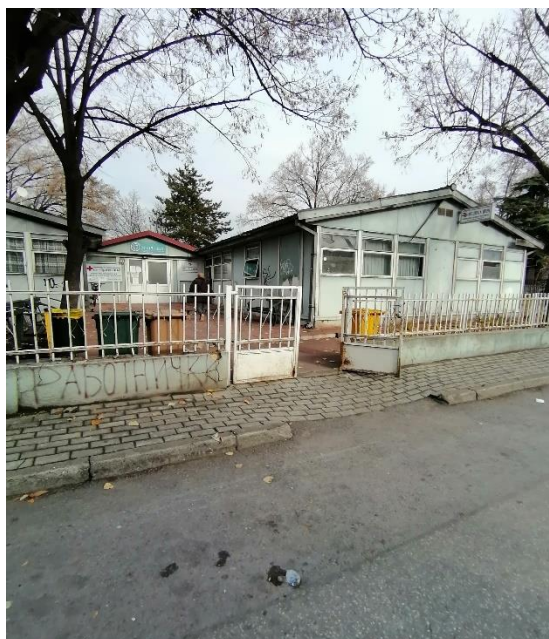
- бензиска пумпа Макпетрол и танкванаа;
- Зур маркет;
- Спортска обложувалница Златна копачка;
- Сервис за коли Стојче;
- Бизнес објект за издавање;
- Пристапи до споредни улици;
- Аптека Еурофарм;
- Приватна здравствена унастова Медика Вера;
- Стоматолошка ординација Д-р Сања Дент;
- Ординација по општа медицина Др.Офелија;

КОНТРОЛНА ЛИСТА НА ПЛАН ЗА УПРАВУВАЊЕ СО ЖИВОТНА СРЕДИНА И СОЦИЈАЛНИ АСПЕКТИ (ПУЖССА)
Реконструкција на улица "Петар Чаулев" во Општина Карпош

- Индивидуални домувања;
- Продавница за продажба на масла на крај на улицата.



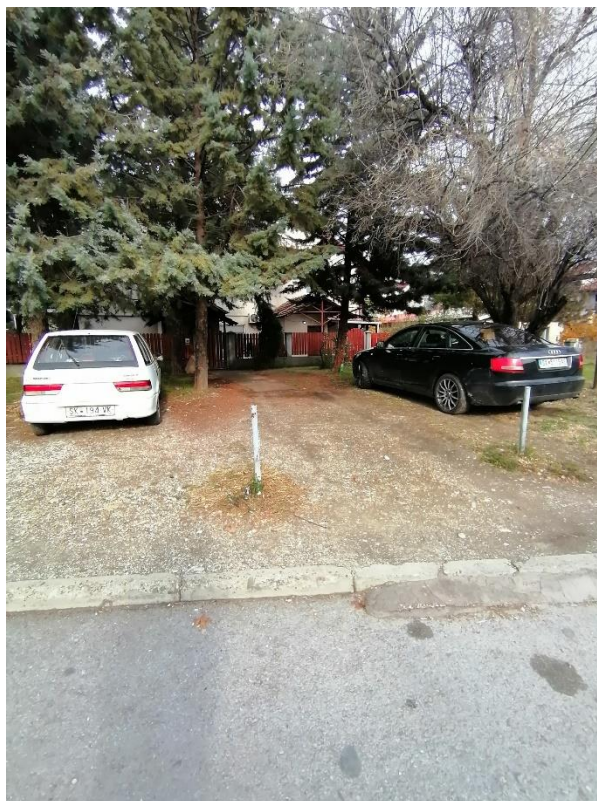
КОНТРОЛНА ЛИСТА НА ПЛАН ЗА УПРАВУВАЊЕ СО ЖИВОТНА СРЕДИНА И СОЦИЈАЛНИ АСПЕКТИ (ПУЖССА)
Реконструкција на улица “Петар Чаулев” во Општина Карпош



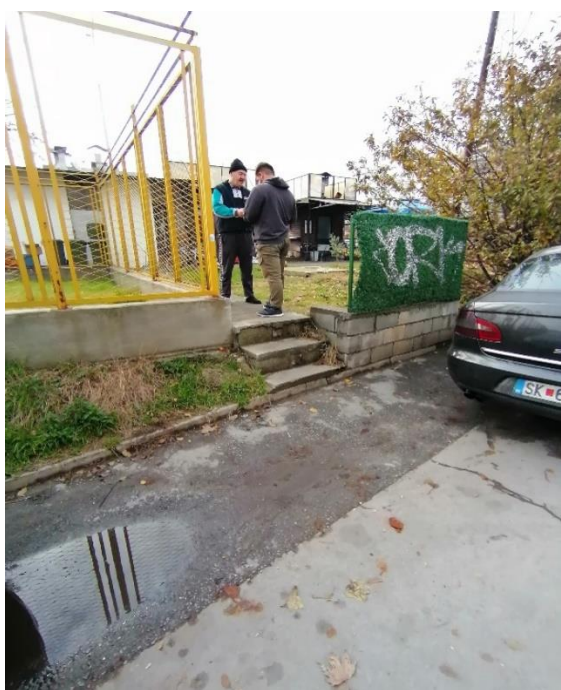
КОНТРОЛНА ЛИСТА НА ПЛАН ЗА УПРАВУВАЊЕ СО ЖИВОТНА СРЕДИНА И СОЦИЈАЛНИ АСПЕКТИ (ПУЖССА)
Реконструкција на улица "Петар Чаулев" во Општина Карпош



КОНТРОЛНА ЛИСТА НА ПЛАН ЗА УПРАВУВАЊЕ СО ЖИВОТНА СРЕДИНА И СОЦИЈАЛНИ АСПЕКТИ (ПУЖССА)
Реконструкција на улица "Петар Чаулев" во Општина Карпош



КОНТРОЛНА ЛИСТА НА ПЛАН ЗА УПРАВУВАЊЕ СО ЖИВОТНА СРЕДИНА И СОЦИЈАЛНИ АСПЕКТИ (ПУЖССА)
Реконструкција на улица "Петар Чаулев" во Општина Карпош



КОНТРОЛНА ЛИСТА НА ПЛАН ЗА УПРАВУВАЊЕ СО ЖИВОТНА СРЕДИНА И СОЦИЈАЛНИ АСПЕКТИ (ПУЖССА)
Реконструкција на улица "Петар Чаулев" во Општина Карпош





Слика 3-28. Моментална состојба на улица Петар Чаулев и сензитивни рецептори лоцирани на самата улица

Важно е да се потенцира дека улица Петар Чаулев се вкрстува со многу споредни и сервисни улици, и истата прифаќа сообраќај од булевар Партизански одреди. Станува збор за улица која е поприлично оптеретена со сообраќај. Улицата има променлива ширина на тротоари од двете страни, наместа има дрворед, атмосферска канализација и постоечко осветлување.

Овој проект спаѓаат во поглавје XI – Инфраструктурни проекти, точка 1 – Реконструкција на локални улици, за кои е потребно да се изработи Елаборат за заштита на животната средина. Елаборатите за заштита на животна средина се изработени во март 2024 година, од страна на консултанското друштво Енвирос Ресурси ДОО од Скопје.

Одлуката за одобрувањето на Елаборатот за животна средина го издаде градоначалникот на Општина Карпош со архивски број 57-428 од 26.11.2024 год. за реконструкција на улицата Петар Чаулев (Прилог 3).

Согласно со Основниот проект не е предвидено сечење на дрва или оштетување на корења, ниту пак одземање на земјиште, рушење на објекти и структури.

Детален опис на проектните активности е даден подолу во следниот текст.

Под-проектите за реконструкција на улицата “Петар Чаулев” во Општина Карпош ќе ги вклучуваат следниве активности:

- ❖ Подготвителни активности:
 - Обележување и осигурување на трасата (567,44м);
 - Отстранување на постоечкиот асфалт и тротоар;
 - Замена на оштетените сливници и прилагодување на висината на постоечките шахти
- ❖ Фаза на реконструкција
 - Отстранување на почва,
 - Ископ на постоечкиот асфалт со темел
 - Изработка на тампон слој од кршен камен,
 - Поставување на асфалт бетон и битуменски слој,
 - Изработка на тампон слој за тротоари,
 - Поставување на бехатон плочки и рабник
- ❖ Оперативна фаза
 - Расчистување на градилиштето;
 - Одржување на улицата (особено во зимскиот период).

Постоечка состојба

Улицата е со две коловозни ленти со константна широчина, на неа од двете страни има приклучоци од локални улици. Тротоарите се непрекинати, т.е. не се протегаат по цела должина и се со променлива широчина. Тротоарите од почетокот, т.е. од источната страна се потесни и се изработени од павер елементи, додека тротоарите од западната страна се изработени од асфалт. Судејќи од визуелен аспект коловозната конструкција е во многу лоша состојба, рабниците се исто така во лоша состојба, тротоарот изработен од асфалтна конструкција е во лоша состојба.

Подлоги за изработка на проектот

Како подлоги за изработка на овој проект е секако проектната задача во која се наведени сите потребни начела. Како други користени подлоги се: Ажурирана геодетска снимка, важечки нормативи и правилници за проектирање на објекти од нискоградбата.

Техничко решение

По извршеното рекогностицирање на теренот од стана на геометрите пристапено е кон изработка на компијутерски модел на теренот и започнато е проектирање на проектот. Техничкото решение е превземено од ДУП-от. Оската се поклопува со соската од ДУП-от. Широчината на улицата е постоечка како од теренот. Тротоарите остануваат истите како што е побарано од проектната задача. Витоперењето е поставено централно по оската и е проектирано со 2,5% константно по целата должина. Вертикалното решение, односно нивелетата е поклопена според постоечката нивелета од теренот. Влезовите од улиците се проектирани со гребене до 5м во делот на раскрсницата. Коловозната конструкција е проектирана со два слоја од асфалт, долниот носечки слој е од типот БНС 22 со 7см дебелина и горниот – абечки слој е од типот АБ со дебелина од 5см. Долниот слој е проектиран од

тампонски слој од 30см од тампон од природен камен со големина на зрно од 63мм. Тампонскиот слој под тротоарите е со дебелина од 20см. Тротоарите се проектирани со павер елементи и од асфалт од типот а68 со дебелина од 3см.

Одводнување

Постоечката улица има атмосферска канализација само во делот на бензинската пумпа. Со овој основен проект не е опфатена атмосферската канализација во проектната задача. Атмосферските води се канализираат преку попречните и подолжните наклони.

ТЕХНИЧКИ УСЛОВИ ЗА ИЗВЕДУВАЊЕ НА РАБОТИТЕ ПРИПРЕМНИ РАБОТИ

Обнова на трасата со осигурување на темињата и главните точки

Пред почнување на работите да се изврши обележување и обновување на трасата и осигурат темињата и главните точки на правецот. Осигурувањето да се изврши надвор од појасот на работите и да се изготви посебна скица. Оваа позиција опфаќа и контрола на попречните профили на терен.

Рушење на објектите на теренот

Опис

Работата содржи ископ и демонирање на сообраќајните знаци, риголи, бетонските канали, шахти за рушење на сидови од тула, камен или бетон, рушење на постоечките коловозни конструкции, отстранување на ивичњаците, рушење на огради, рушење на згради, рушење на постоечки плочести пропусти, цевкасти пропусти и нивните влезни и излезни глави или други слични препреки од материјал и отпадоци кои би пречеле на било каков начин при изведувањето на работите односно сите рушења сврзани за изведување на договорениот објект или доградбата на постоечките коловозни траки и пропусти. Во работата не се вклучени разните отстранувања на инсталации во употреба, како што се електроводи, кабли од висок и низок напон, телефонски водови и кабли, водоводни инсталации, гробишта кои треба да се пресметат или преработат, но се вклучени оние делови од тие објекти како темели или делови од објектите од масивен каменен материал, бетон или цигли и сл. кое е потребно да се срушат после преместувањето или да се преработат наведените видови и објекти.

Изведување

Рушењето на објекти на теренот треба да се изведе на сите означени или определени површини, како и на поодделни места, кои ќе ги определи Надзорниот орган, а на кои се потребни чистења, поради изведувањето на градежни работи или поради самата естетика при уредувањето на непосредната околина на патот. Откопувањето и демонирањето на сообраќајните знаци, одбојните и другите огради, колобрани, смерокази, километарски ознаки и слично треба да се изврши така за да се сочуваат сите составни делови неопштетени и да можат повторно да се употребат. За таа цел пред демонирањето, во договор со Надзорниот орган, треба да се определи кои делови ќе се сочуваат, складираат и заштитат од пропаѓање, а кои делови може да се фрлат, односно отстранат. Местото на складирање го определува Надзорниот орган, а изведувачот е должен привремено да ги складира демонираните делови, до превземањето од претставникот на Инвеститорот, во своите складишта кои се пристапни за превоз. Денот на превземањето ќе го определи Надзорниот

орган. Рушењето на сидовите и објектите од сите видови, треба да се изврши на начин кој ќе осигури да нема штета на соседните објекти или земјоделското земјиште – културите, односно на самиот постоечки пат. Рушењето на постојните коловози треба да се изврши така да местото на рушењето мора да биде припремно за функционална употреба според намената, која се предвидува по проектот, односно како тоа ќе го определи Надзорниот орган. Отстранувањето на ивичњаци, риголи, шахти, рушењето на огради и згради и слични препреки треба да се изврши така, наведените препреки наполно да се отстранат и да не пречат на градењето, ниту на квалитетот на работите, ниту на естетскиот изглед на патот и околината. Отстранувањето на оние делови на објектите, разни видови од инсталации, кои поради градењето на патот мораат да се преработат, а чии што темели или масовни делови на конструкцијата не може да се демонтираат или пресечат за да се отстранат, треба да се изврши наполно аналогно на останатите работи на отстранување, односно чистење на теренот. Начинот на изведување на работата го определува Изведувачот сам, при што мора да ги почитува сите прописи за сигурност на работата и да се спречи било какви штети на туѓа сопственост и пречка на истата. Целокупната штета која би настанала поради работата, оди исклучително на товар на Изведувачот. Целиот материјал може да се употреби за договорената работа и Инвеститорот нема право за тоа да бара никакво плаќање, освен за материјал кој што го превзема Надзорниот орган. Рушењето на зградите се изведува така што е можно повеќе да се сочува материјалот.

Уредување на постоечкиот коловоз – орапавување со профилирање, планирање (стругање) и сечење

Оваа работа опфаќа уредување на постоечкиот коловоз кога истиот се надградува, зајакнува или проширува. За таа цел се применуваат следните зафати: орапавување со профилирање, гребење и сечење (отстранување на дел од постојниот коловоз). Овде се подразбира утовар и транспорт на струганиот материјал, како и машинско чистење на струганите површини.

- Орапавување со профилисување $d=0-3\text{cm}$

Се врши по машински пат по ладна постака за постојниот коловоз со длабочина и широчина на површините предвидени со проектот. Цел е да се постигнат дозволени (минимални) технолошки дебелини на новиот слој за надградба (слој за израмнување).

По извршеното машинско чистење, орапавената површина мора да е со хомоген изглед.

Не се дозволува употреба на неизправна опрема за орапавување.

По извршеното орапавување со профилирање, очистената и обеспрашена површина пред вградување на новиот асфалтен слој се третира со битуменска емулзија за постигање на меѓуслојна лепливост.

- Стругање (планирање) на постојниот коловоз

Се врши по машински пат по ладна постапка. Површините и длабината на стругањето се дефинирани со проектот. При бочно проширување на постојниот коловоз се врши скалесто стругање во широчина од 0,5м и длабочина според проектот. Оструганата површина мора да биде уедначена и со хомоген изглед (без изразити денивелирани бразди). Не се дозволува употреба на неисправна опрема. Струганиот материјал се транспортира надвор од трасата. По извршеното стругање се врши чистење и обеспрашување. Припремата на струганата подлога пред вградување на новиот слој е во се според условите.

ЗЕМЈЕНИ РАБОТИ

Ископ на хумус

На појасот на кој се опфаќаат земјените работи и на позајмиштата да се изврши ископ на хумус во слој од проектирана дебелина. Ако во тек на работата се утврди потреба од ископ на хумус во подебел слој или потенок Надзорниот орган измената ќе ја внесе во градежниот дневник, а изведувачот ќе постапи по неа, по таа констатација. Утврдување на дебелината на хумусот во тек на градба се спроведува според стандардите МКС У.Б1.024/68. Ископаниот хумус да се депонира на страна во близина на подоцнежното уградување во приближно правилни фигури. Хумусот не смее да се употребува за насип, а по завршувањето на земјаните работи да се употреби за хумузирање на зелените површини, позајмиштата и др.

Изработка на подтло

После вадење на хумусот на долниот дел на насипот се врши набивање на подтлото со погодни механички средства према врстата на земјаниот материјал. Бараната збиеност по стандардниот Прокторов метод во слоеви од 20-30цм изнесува:

- За длабини до 2.0м испод котата на коловоз 100% од макс. лабораториска збиеност = 100%,
- За длабини преку 2.0м испод кот на коловоз (подтлото) под високи насипи = 95% од најголемата лабораториска збиеност.

Испитувањето ќе се врши на секои 40-50м² изработено подтло. Контрола на квалитетот на материјалот да се врши според стандардите: МКС У.Б1.010/79; 012/79; 014/88; 016/92; 018/80; 020/80; 024/68; 038/68 и МКС У.Е1.010/81, а контрола на квалитетот на уградување на материјалот според стандардите МКС У.Б1.010/79; 012/79; 016/92 и 046/68.

Изработка и машинско набивање на насипи

Нанесување и распростирање на материјалот за изработка на насип се врши во слоеви 20-60см. Во зависност од геомеханичките карактеристики на материјалот како и од примената на механичките средства за набивање такада по целата длабочина на слојот се добие потребна збиеност. При изработката на насипот слоевите потребно е да се изведат со соодветен пад како би се обезбедило правилно одводнување. Материјалот за изработка на насип не смее да содржи органски примеси. Секој набиен слој треба да се испита, додека кај големи насипи испитувањето треба да се изврши на секои 30м или на секои 200м² изработен насип. Испитувањето да се врши со вадење на цилиндри или по метод на калибриран песок, во зависност од врстата на материјалот при што збиеноста треба да биде:

- За дебелина на насип до 2м мерено од ката на нивелета треба да е 100% од максимална лабораториска збиеност по стандардна Прокторова постапка.
- За слоевите на насип висок преку 2м од ката на нивелета треба да е 95% од максимална лабораториска збиеност по стандардна Прокторова постапка. Покрај збиеноста

- има влажност приближна на оптималната и према тоа потребно е материјалот претходно да се осуши или влажни пред да започне со набивањето на слојот.

Планирање и валирање на постелица

По завршувањето на насипот треба да се изврши планирање и валирање на постелицата по целата ширина на планумот. Нерамнините да се отсечат со грејдер, а вдлабнатините да се исполнат со ситен материјал од кои е направен насипот, така да постелицата после валирање ги добие проектираните надолжни и попречни наклони +/-2см. Со валирање на постелката треба да се постигне рамна површина без нерамнини низ која би отечувала засторската вода. Површината на постелката се испитува со плоча Ф30цм при што се бара модул на стисливост $M_s=30MPa$ со возило за контра товар. Обемот на испитувањата на збиеност се врши на секои 50-100м со два опита во непосредна близина кои даваат ист резултат. Контрола на квалитетот на постелката да се спроведува според стандардите: МКС У. Б1.010/79; 012/79; 014/88; 016/92; 018/80; 020/80; 024/68; 022/68; 026/68; 030/92; 038/68; 040/68; 042/59.

Изработка на банкини

Збиеноста на изработената банкина ќе се испита со контрола на запреминската тежина при што се бара збиеност од 90% од лабораториско испитување по стандардна Прокторова метода. Изработката на банкините гледано по висина да се усклади со изработката на горниот строј. Целосно изработената банкина треба да има нагиб предвиден по проектот и потреба збиеност.

ГОРЕН СТРОЈ

Изработка на тампонски слој заедно со распростирање и вибрирање по МКС У.Е9.020

Под дробен каменит материјал се подразбира дробно рачно или машински со дробилица кој се употребува за изработка на ноечки подлоги. Каменот одкој се добива дробеникот мора да биде здрав, хомоген, цврст со мали впивања на вода и постојан на мраз. Тампонскиот слој треба да се нанесе врз претходната квалитетно изработена постелка (со $CBR>20\%$). Истиот треба да биде изработен од дробен материјал кој треба да ги задоволи критериумите пропишани со дотворната документација за изградба и реконструкција на патиштата во Р. Македонија. За добивање на дробеникот не смее да се употребува површински камен, ниту камен кој содржи примеси на глина, железни оксиди, зрнасти карбонати, сулфати, бионит, во таква мера да не биде подложен на распаѓање под влијание на влага, мраз и друго. Со примена на овој гранулометриски состав на дробен каменит материјал со добра збиеност на слоевите, подлогата има најмалку шуплини. По извршеното планирање и валирање на постелката се пристапува кон изработка на тампонскиот слој од каменит дробен материјал. По извршеното распростирање и вибрирање на каменит дробеник во слоеви од околу 15см, тампонски слој мора да ја има предвидената дебелина и правилниот профил по проект со точност од +/-1см. При испитувањето на потребна збиеност на тампонскиот слој се бара модулот на стисливост да не биде помал од 30 MPa/cm^2 .

Набавка и поставување бетонски ивични траки МБ-40 на подлога од бетон МБ-20

Бетонски ивични траки се од бетон МБ-40 со димензии према детаљот, а се полагаат на подлога од бетон МБ 20. Ивичњаците се полагаат на свежа бетонска подлога и истите претходно треба да се исчистат ако се замачкани со кал како би се овозможила подобра врска со бетонска подлога. Спојниците се залаваат со цементен малтер 1:3. 11

Изработка на готови бетонски елементи (бехатон)

Се изработуваат како монтажни, од МБ 40, според претходно утврдена рецептура и според стандардите за бетон. Контрола на квалитетот на готовите елементи се врши според стандардите за бетон. Вградувањето ќе се изврши според проектираните коти дадени во проектот.

Горни носечки подлоги од битуменизирани зрнести камени материјали произведени по жешка постапка БНС

Современите горни носиви подлоги од битуменизирани зрнести камени материјали произведени во асфалтна база по жешка постапка дефинирани со стандардот MKS U.E9.021/86.

Во техничките услови горните носечки подлоги се означени како битуменизиран носив слој со кратенка БНС. Поделбата на БНС е извршена според најголемиот дијаметар на зрното во камениот материјал, во следните врсти:

- БНС 22 со зрна од 0 – 22мм.

Изработката на БНС опфаќа набавка на стандардизирана камена ситнеж и врзивно средство (битумен), производството на асфалтни мешавини за БНС, вградувањето на асфалтни мешавини за БНС, според стандардот MKS U.E9.021/86 и условите на проектот за коловозната конструкција. Производството и вградувањето на асфалтната мешавина за БНС се врши при поволни временски услови, без врнежи и кога температурата на подлогата и на воздухот (без ветер) изнесува +5°C. Битуменизираните горни носечки подлоги, во зависност од врстата на слојот се применуваат соодветно, од многу тешко до лесно и многу лесно сообраќајно оптоварување. По правило, тие се вградуваат над долната носечка подлога.

Основни материјали

Како основни материјали за производство на асфалтни мешавини за БНС се употребуваат стандардизирани камени агрегати, песок, филер и врзивно средство – битумен.

Камени агрегати

Во зависност од групата на сообраќајно оптоварување (многу тешко, тешко, средно, лесно, многу лесно) се применуваат камени агрегати според техничките услови дадено од Инвеститорот.

Врзивно средство

За производство на асфалтни мешавини за БНС се применуваат различни врсти на битумени (БИТ 60; БИТ 90; БИТ 130 и БИТ 200). Применетата врста на битумен зависи од групата на сообраќајното оптоварување. Врстата на применетиот битумен зависи и од дебелината на слојот како и од климатските услови.

Технолошки дебелини на слоеви за различни врсти на БНС

Дебелината на БНС зависи од повеќе чинители: сообраќајно оптеретување, носивоста на тампонскиот слој, месните услови, климата и сл. Дебелината се определува со димензионирање во проектот на коловозната конструкција. Најмалата дебелина на слојот, воглавно е зависна од процесот на производството, вградувањето и самата врста на БНС дефинирана со гранулометрискиот состав на камениот агрегат.

Претходен и докажен состав за производство и вградување на асфалтна мешавина за БНС

Физичко – механичките особини на изградените БНС слоеви зависат, пред се, од квалитетот на основните материјали (камена ситнеж, песок, филер и битумен), правилно одбраниот гранулометриски состав, количината на врзивно средство, начин и механоопременост за производство на асфалтна мешавина и за нејзино вградување, временски услови, носивост и чистотата на слојот изнад кој се вградува. За дефинирање на квалитетот на асфалтната мешавина за одделните врсти на БНС и се изработува претходен состав на асфалтна мешавина (МКС У.Е9.021/86 – точка 7) – претходна рецептура. Претходниот состав со докажаните физичко-механички особини го одобрува надзорниот орган. Претходниот состав (рецептура) ги содржи и сите атести за основните материјали од кои ќе се произведува БНС-от. Изведувачот е должен, претходниот состав да го достави на Надзорниот орган 15 дена пред асфалтирање. После одобрување на претходниот состав од страна на Надзорниот орган, се пристапува кон изработка на пробна делница. Изборот на местото за пробната делница го дефинира Надзорниот орган. Пробната делница служи за утврдување на технолошкиот процес на производство на асфалтна мешавина за соодветниот БНС (преку асфалтната база) нејзиниот транспорт до местото на вградување (финишер, набивни средства, начин на валирање, број на прелази, рамност на слојот, електронско водење на пеглата на финишерот и сл). Со записник за производство и вградување на асфалтната мешавина за БНС, а врз основа на лабораториските резултати од извадени проби за БНС од вградениот слој на пробната делница, кои мораат да ги задоволат условите прикажани на тебелата, завршена е доказната постапка за производство и вградување на асфалтна мешавина за БНС. За секоја промена на составот на докажаната работна рецептура, постапката е иста како и за првото докажување на работниот состав за производство, транспорт и вградување, односно мора да се прави нова пробна делница.

Вградување и набивање на асфалтната мешавина (БНС)

Површината на која се вградува БНС-от мора да биде чиста, сува и технички примена (збиеност, рамност и сл). Надзорниот орган дава одобрение за почеток на вградувањето. Пред вградувањето (по потреба која ќе се устрои надзорниот орган) сувата, чиста и збиена површина, правовремено и рамномерно се прска со битуменско средство кое ќе обезбеди потребна меѓуслојна атхезиона врска. По правило битуменското средство е или нестабилна битуменска емулзија (0.25 – 0.50кг/м²) или поретко разредени битумени. Битуменското средство за меѓуслојната атхезиона врска, непосредно пред вградување на асфалтната мешавина за БНС, мора да биде наполно сува (испарена) и добро залепена за површина на подлогата. Забрането е нанесување на асфалтна мешавина врз недоволно сува битуменска емулзија. Вградувањето се извршува по машински пат и со финишер кој одговара на капацитетот на асфалтната база.

Асфалтбетонски завршен (абечки) слој (А.Б.)

Асфалтните бетони изработени по жешка постапка се применуваат како завршни – абечки слоеви на коловозни конструкции. Производството и вградувањето се дефинирани со МКС У.Е4.014/90. Изградбата на асфалтни бетони опфаќа: набавка на стандардизирана камена ситнеж, врзивно средство (битумен), производство, транспорт и вградување на асфалтбетонска мешавина во завршниот слој на коловозната конструкција. Изградба на асфалтни бетони се врши при поволни временски услови, без врнежи и ветер и при температура на воздухот и на подлогата над 5°C. Во зависност од применетата врста на камена ситнеж и врстата на врзното средство (битуменот), асфалтните бетони се применуваат како завршни абечки слоеви на коловозните конструкции за сите групи на

сообраќајно оптеретување, од многу тешко, тешко, средно, лесно и многу лесно оптеретување.

Основни материјали

Како основни материјали за производство на асфалтна мешавина за АБ се употребуваат стандардни камени агрегати, песок, филер и врзно средство – битумен.

Камени агрегати

Во зависност од групата на сообраќајно оптоварување (многу тешко, тешко, средно, лесно и многу лесно) се применуваат камени агрегати според техничките услови дадени од Инвеститорот.

Врзивно средство

За производство на асфалтни мешавини за АБ се применуваат различни врсти на битумени. Применетата врста на битумен зависи од групата на сообраќајното оптоварување. Врстата на применетиот битумен зависи и од дебелината на слојот како и од климатските услови.

Технолошки дебелини на слоеви за различни врсти на АБ

Дебелината на АБ зависи од повеќе чинители: сообраќајно оптеретување, носивоста на тампонскиот слој, месните услови, климата и сл. Дебелината се определува со димензионирање во проектот на коловозната конструкција. Најмалата дебелина на слојот, воглавно е зависна од процесот на производството, вградувањето и самата врста на АБ дефинирана со гранулометриски состав на камениот агрегат.

Претходен и докажан состав за производство и вградување на асфалтна мешавина за АБ

Физичко – механичките особини на изградените АБ слоеви зависат, пред се, од квалитетот на основните материјали (камена ситнеж, песок, филер и битумен), правилно одбраниот гранулометриски состав, количината на врзивно средство, начин и механоопременост за производство на асфалтна мешавина и за нејзино вградување, временски услови, носивоста и чистотата на слојот над кој се вградува. За дефинирање на квалитетот на асфалтната мешавина за одделните врсти на БНС и се изработува претходен состав на асфалтна мешавина (МКС У.Е9.021/86 – точка 7) – претходна рецептура. Претходниот состав со докажаните физичко – механички особини го одобрува Надзорниот орган. Претходниот состав (рецептура) ги содржи и сите атести за основните материјали од кои ќе се произведува АБ. Изведувачот е должен, претходниот состав да го достави на Надзорниот орган 15 дена пред асфалтирање. Пробната делница служи за утврдување на технолошкиот процес на производство на асфалтна мешавина за соодветниот АБ (преку асфалтната база) нејзиниот транспорт до местото на вградување (финишер, набивни средства, начин на валирање, број на прелази, рабност на слојот, електронско водење на пеглата на финишерот и сл). Со записник за производство и вградување на асфалтната мешавина за АБ, а врз основа на лабораториските резултати од извадени проби за АБ од вградениот слој за пробната делница, кои мораат да ги задоволат условите прикажани во табелата, завршена е доказната постапка за производство и вградување на асфалтна мешавина за АБ. За секоја промена на составот на докажаната работна рецептура, постапката е иста како и за првото докажување на работниот состав за производство, транспорт и вградување, односно мора да се прави нова пробна делница.

Вградување и набивање на асфалтната мешавина АБ

Површината на подлогата на која ќе биде вграден асфалтбетонскиот слој, мора на време да биде припремена за вградување: сува, чиста и правовремено испрскана со анјонска нестабилна емулзија или разреде битумен – РБ, односно со pogodно средство за адхезивно меѓуслојно трајно поврзување. Површина на која непосредно наидува пеглата на финишерот, мора да биде сува (водата од нестабилна анјонска емулзија да биде испарена). Количината на потребната нестабилна анјонска емулзија, ориентационо, изнесува 1.3 до 1.5 кг/м². Вградувањето се врши по машински пат и со финишер кој има најмалку една вибрациона – набивна греда, со учинок од најмалку 85% збиеност на слој со дебелина од 6.0см. Рачно вградување по правило е забрането. Надзорниот орган, по исклучок, на непристапно место, може да одобри рачно вградување. Набивањето во таков случај ќе се врши со соодветни набивни средства. При вградување на асфалтна мешавина, финишерот е насочен во правец на успонот на нивелетата на патот. По правило, асфалт бетонскиот слој се вградува еднослојно и по цела ширина на коловозникот при дволентен коловоз. Секој прекин на работа треба да се изврши по цела широчина на планумот. Попречниот слој, кој при тоа се јавува треба да е нормален на оската на патот и отсечен вертикално. При продолжување на вградувањето, “работниот” спој мора да биде рамномерно премачкан со битуменска емулзија или со намаз од разреден битумен, а околината на “работниот” спој загреана со индиректно загревање. Грејните пламеници за загревање на пеглата на финишерот (со пропан – бутан гас) мора да бидат исправни, а пеглата загреана на температура на асфалтбетонската мешавина. Ваљците за набивање на спојот мора да обезбедуваат постапно “згуснување” (набивање) на слојот до бараниот степен на збиеност по цела проектирана широчина на коловозникот. Валирањето, секогаш, започнува од пониската кон повисоката ивица на коловозникот. Непристапните места за ваљците мора да бидат збиени по машински пат, со соодветни набивни средства, до бараниот степен на збиеност. Вградување на нов слој, или пуштање на сообраќај по изградениот асфалтбетонски слој, може да отпочне кога температурата по цела дебелина на слојот изнесува околу 20°C.

Суровини и помошни материјали

За одредување на потребни материјални средства за овој проект како инфраструктурен дел од локалната патна мрежа изработени се единечни предмери за сите одделни позиции, а врз база на нив и општ збирен предмер со што се добиени конкретни резултати за количините во основниот проект. Создадениот градежен отпад при реализација на проектот, треба да биде превземен од страна на изведувачот и безбедно транспортиран за одлагање или соодветно складиран и соодветно искористен од изведувачот. При спроведување на проектот, односно изработка на асфалт и слични материјали да бидат искористени постојните асфалтни бази кои поседуваат еколошка дозвола за работа согласно националното законодавство. За време на градежните активности количина на градежен отпад (отстранет асфалтен слој, земјан материјал и др.) ќе се генерира. Изведувачот да постапува согласно Законот за управување со отпад и сите активности да бидат во согласност со Инвеститорот и Јавните Комунални Претпријатија. Изведувачот за предвидените активности да подготви план за организација на активностите, во кој ќе бидат дефинирани времето, динамиката и начинот на реализација на градежните активности: набавка на градежен материјал, начинот на имплементација, количините на градежен материјал и др.

КОНТРОЛНА ЛИСТА НА ПЛАН ЗА УПРАВУВАЊЕ СО ЖИВОТНА СРЕДИНА И СОЦИЈАЛНИ АСПЕКТИ (ПУЖССА)
Реконструкција на улица "Петар Чаулев" во Општина Карпош

Изведувачот треба да ги дефинира локациите на придружните постројки (постројката за асфалт, пристапни патишта итн.) и одреди дали има во близина сензитивни подрачја, каде треба да се предвидат дополнителни мерки за намалување на влијанијата.

ПРЕДМЕР НА РАБОТИТЕ					
Основен проект за реконструкција на улица ПЕТАР ЧАУЛЕВ во УЗ ВЛАЕ1, Општина Карпош со тех бр 188/24					
ПОЗ.	ОПИС НА РАБОТИТЕ	ЕД. МЕРКА	КОЛИЧИНА	ЕД. ЦЕНА	ВКУПНО
I ПРИПРЕМНИ РАБОТИ					
I.1	Обележување и осигурување на траса спрема приложени графички и нумерички податоци	м1	567		
I.2	Кршење на бетонски површини со утовар и транспорт до депонија до 5км по избор на Инвеститорот. (поставени на рабникот од улицата за да се ублажи висинската разлика помеѓу улицата и тротоарот)	м3	2		
I.3	Сечење на асфалтни површини со фреза до 7см	м1	150		
ВКУПНО ПРИПРЕМНИ РАБОТИ					
II ДОЛЕН СТРОЈ					
II.1	Машинско вадење на постоечки рабници од трасата со утовар и транспорт до депонија до 5км по избор на Инвеститорот.	м1	919		
II.2	Машинско вадење на постоечки мали рабници од трасата со утовар и транспорт до депонија до 5км по избор на Инвеститорот.	м1	285		
II.3	Вадење на постоечки бехатон коцки со складирање во палети и транспорт до депонија до 5км по избор на Инвеститирит.	м2	690		
II.4	Машинско вадење на асфалтни површини, со утовар и транспорт до депонија до 5км по желба на Инвеститорот.	м2	4025		
II.5	Машински ископ на замјен материјал до потребна кота, со утовар и транспорт до депонија до 5км по избор на Инвеститорот.	м3	2160		
II.6	Изработка на постелица	м2	5850		
ВКУПНО ДОЛЕН СТРОЈ					
III ГОРЕН СТРОЈ					
III.1	Орпаување на асфалтни површини од 0-5см до 5м, на влезови од улици со кој се вкостува улицата Петар Чаулев	м2	581		
III.2	Набавка транспорт и вградување на тампонски материјал од кршен камен со големина на зрно 0-64мм, вградување во слоеви до потребно набивање од 100MP, нивелирање до точност ±2см и припрема за асфалтирање, д=30см.	м3	1490		
III.3	Набавка транспорт и вградување на тампонски материјал од кршен камен со големина на зрно 0-64мм, вградување во слоеви до потребно набивање од 100MP, нивелирање до точност ±2см, д=20см.	м3	360		
III.4	Набавка, транспорт и вградување на бетонски рабници 24/18/100см од МБ40, поставени на бетонска подлога од МБ20 со д = 10см и завршно фугирање.	м1	572		
III.5	Набавка, транспорт и вградување на бетонски рабници 18/24/100см од МБ40, поставени на бетонска подлога од МБ20 со д = 10см и завршно фугирање.	м1	338		
III.6	Набавка, транспорт и вградување на мали бетонски рабници 20/8/100см од МБ40, поставени на бетонска подлога од МБ20 со д = 5см.	м1	430		
III.7	Нивелирање на постоечки шахти до кота на нивелета, со кршење на плоча и сидови и повторно шаловање, армирање со арматура ф16 во два правца и бетонирање со НБ30.	ком	20		
III.8	Набавка транспорт и вградување на битуменизиран носив слој од БНС 22 со дебелина д = 7см.	м2	4060		
III.9	Набавка транспорт и вградување на битуменизиран носив слој од АВ 11 со дебелина д = 5см.	м2	4060		
III.10	Набавка транспорт и вградување на битуменизиран носив слој од АВ8 со дебелина д = 3см.	м2	1100		
III.11	Набавка, транспорт и вградување на бехатон плочки 20/10/6 поставени врз слој од ризла со дебелина од 3 - 5см и завршно набивање со вибро плоча и фугирани со ситна песок.	м2	690		
ВКУПНО ГОРЕН СТРОЈ					
ГРАДЕЖНИ РАБОТИ:					
I ПРИПРЕМНИ РАБОТИ					
II ДОЛЕН СТРОЈ					
III ГОРЕН СТРОЈ					
ВКУПНО					
18% ДДВ					
ВКУПНО					

Зелени површини

Воведувањето на зеленило во градскиот простор претпочита препознавање на основните критериуми за избор и користење на вегетацијата во функција на вградување на еколошката димензија на зеленилото. На тој начин ќе се обезбеди еколошка рамнотежа во исклучително сложениот урбан систем и ќе се зголеми ефективностa на зеленилото.

Со цел за зачувување и подобрување на квалитетот на животната средина, решенијата треба да се бараат во нов концепт на просторно – функционалната организација низ интегрирање на урбаните функции од аспект на планирање на зеленилото, што значи структурирање на зелените површини аналогно на станбените и централните дејности, низ различни гравитациони подрачја.

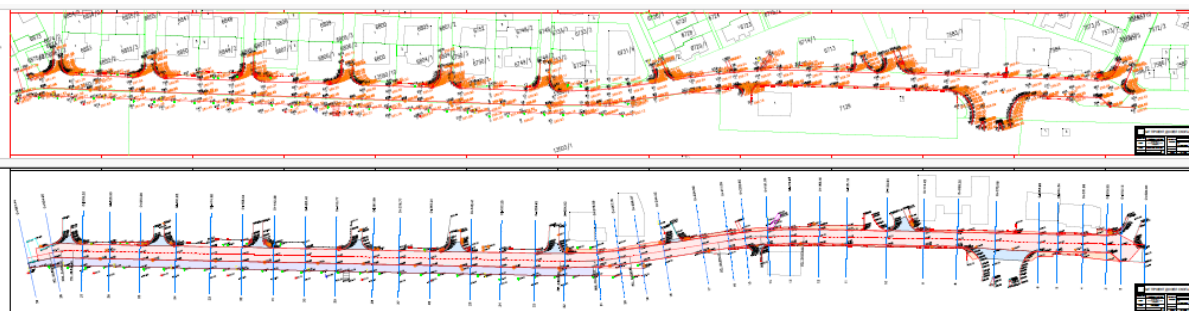
За одржување на постојното зеленило, подигање на нови зелени површини, обнова на дрворедите, садење на нови садници, хортикултурно уредување со дендро материјал, како и реконструкција на деградираното и оштетено зеленило задолжено е ЈП Паркови и зеленило, Скопје. Заштитата и чувањето на севкупното зеленило е задача што ја извршува чуварската служба.

На самата траса се среќаваат дрва од листопаден и зимзелен карактер кој не би биле загрозени од изведбата од овој проект бидејќи истите се наоѓаат во дворните и зелените површини.

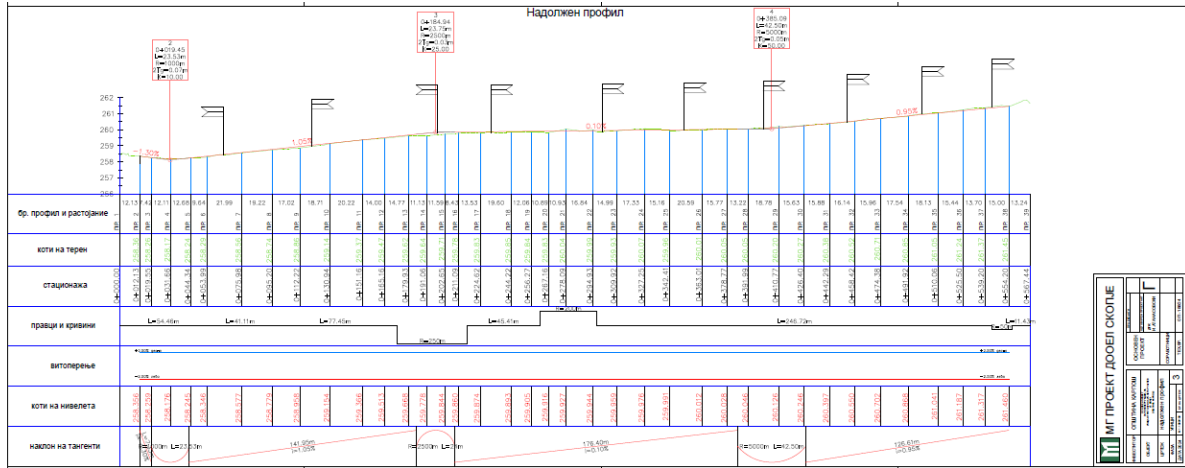
Геодетски работи

КОНТРОЛНА ЛИСТА НА ПЛАН ЗА УПРАВУВАЊЕ СО ЖИВОТНА СРЕДИНА И СОЦИЈАЛНИ АСПЕКТИ (ПУЖССА)
 Реконструкција на улица "Петар Чаулев" во Општина Карпош

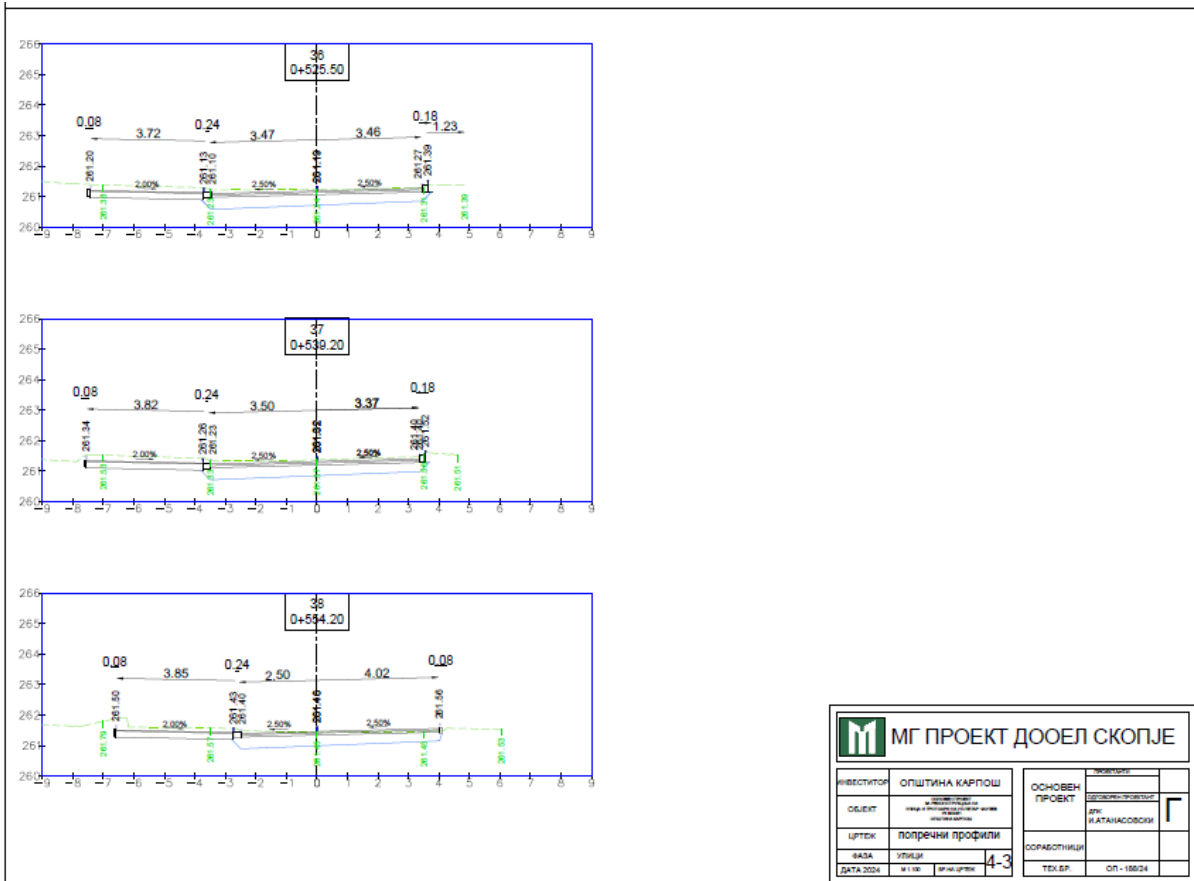
SL Name	Station	X	Y
1	0+000.00	7,531,613.11	4,651,500.89
2	0+012.13	7,531,601.69	4,651,504.96
3	0+019.55	7,531,594.70	4,651,507.45
4	0+031.66	7,531,583.29	4,651,511.52
5	0+044.34	7,531,571.34	4,651,515.77
6	0+053.99	7,531,562.26	4,651,519.01
7	0+075.98	7,531,541.70	4,651,526.83
8	0+095.20	7,531,523.74	4,651,533.67
9	0+112.22	7,531,507.69	4,651,539.35
10	0+130.94	7,531,490.05	4,651,545.59
11	0+151.16	7,531,470.98	4,651,552.33
12	0+165.16	7,531,457.78	4,651,557.00
13	0+179.93	7,531,443.83	4,651,561.83
14	0+191.06	7,531,433.16	4,651,565.01
15	0+202.65	7,531,421.92	4,651,567.82
16	0+211.09	7,531,413.66	4,651,569.53
17	0+224.62	7,531,400.32	4,651,571.83
18	0+244.22	7,531,381.00	4,651,575.07
19	0+256.27	7,531,369.11	4,651,577.06
20	0+267.16	7,531,358.38	4,651,578.93
21	0+278.09	7,531,347.71	4,651,581.31
22	0+294.93	7,531,331.58	4,651,586.11
23	0+309.92	7,531,317.45	4,651,591.14
24	0+327.25	7,531,301.14	4,651,596.97
25	0+342.41	7,531,286.86	4,651,602.07
26	0+363.01	7,531,267.46	4,651,608.99
27	0+378.77	7,531,252.62	4,651,614.29
28	0+391.99	7,531,240.16	4,651,618.74
29	0+410.77	7,531,222.48	4,651,625.05
30	0+426.40	7,531,207.76	4,651,630.31
31	0+442.29	7,531,192.80	4,651,635.65
32	0+458.42	7,531,177.60	4,651,641.08
33	0+474.38	7,531,162.58	4,651,646.45
34	0+491.92	7,531,146.05	4,651,652.35
35	0+510.06	7,531,128.98	4,651,658.44
36	0+525.50	7,531,114.44	4,651,663.64
37	0+539.20	7,531,101.53	4,651,668.24
38	0+554.20	7,531,087.12	4,651,672.28
39	0+567.44	7,531,073.95	4,651,673.67



КОНТРОЛНА ЛИСТА НА ПЛАН ЗА УПРАВУВАЊЕ СО ЖИВОТНА СРЕДИНА И СОЦИЈАЛНИ АСПЕКТИ (ПУЖССА)
 Реконструкција на улица "Петар Чаулев" во Општина Карпош

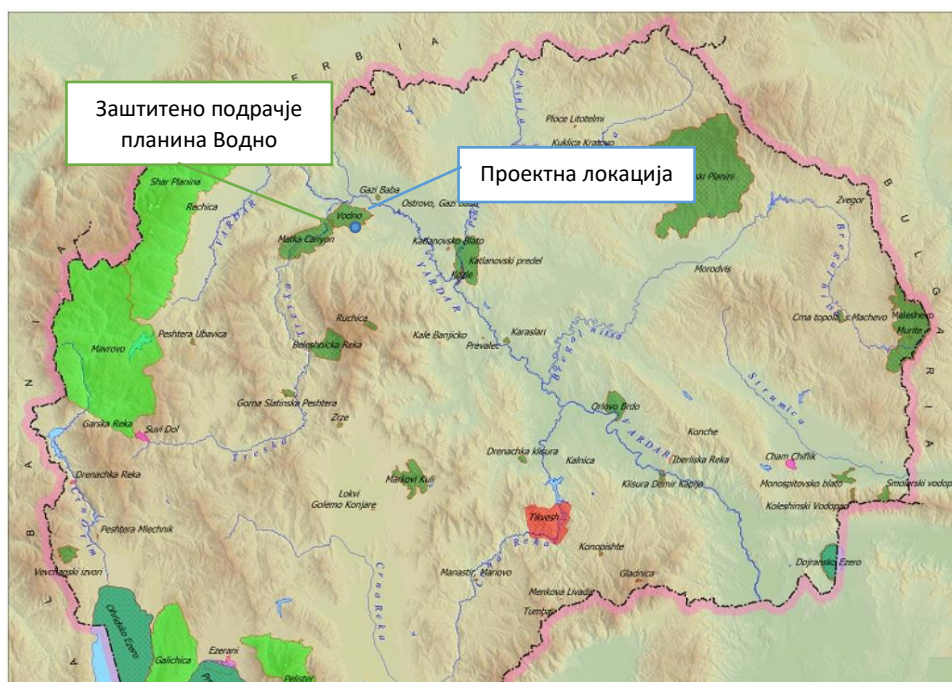


КОНТРОЛНА ЛИСТА НА ПЛАН ЗА УПРАВУВАЊЕ СО ЖИВОТНА СРЕДИНА И СОЦИЈАЛНИ АСПЕКТИ (ПУЖССА)
 Реконструкција на улица "Петар Чаулев" во Општина Карпош



Слика 29. Напречни и попречни профили на улицата

Планината Водно е прогласена за заштитено подрачје во категоријата V - заштитено подрачје. Ова заштитено подрачје е на оддалеченост од околу 3 km јужно од проектната локација за реконструкција на улицата "Петар Чаулев" (Слика). Планираните градежни работи нема да имаат никакво влијание врз заштитеното подрачје. Во близина на улицата и нема водни тела. Реката Вардар е на оддалеченост од 500 м од предметната локација.



Слика 30 Мапа на заштитени подрачја во поширокото опкружување на проектната локација во Општина Карпош

За да се осигури дека потенцијалните ризици за безбедноста на патиштата за учесниците во сообраќајот и засегнатите заедници се спречени и ублажени, ќе биде спроведена контрола на безбедност на патиштата од независен квалификуван тим ревизори ангажиран од ЕИП (ревизија на фазата на проектирање). За спроведената ревизија на безбедност на патиштата ќе биде изготвен формален Извештај во кој се презентирани утврдените пропусти и недостатоци во безбедноста на патиштата како и препораките за нивно отстранување или намалување на нивното негативно влијание врз безбедноста на сообраќајот. Во рамките на проектот ќе бидат имплементирани мерките за РБП кои се прифатени од Општината. Предложените мерки за РБП ќе бидат претставени во табелата за ПУЖССА.

За време на активностите за реконструкција на улицата, пристапот ќе биде ограничен според времените измени на режимот на сообраќај при реконструкција на улица Петар Чаулев.

4. Потенцијални влијанија врз животната средина и социјалните аспекти

Се очекува потенцијалните ризици и влијанија на реализацијата на ППЛП за проектни од помал обем, да бидат привремени и/или реверзибилни, со мала магнитуда и специфични за конкретната локација. Тие влијанија се поврзани со:

- ✚ Бучава и вибрации,
- ✚ Прашина и емисии на гасови,
- ✚ Создавање различни видови опасен и неопасен отпад,
- ✚ Потенцијално загадување на почвата (инцидентни истекувања на моторни масла, средства за подмачкување, гориво, итн...),

- ✚ Можно привремено нарушување на тековниот сообраќај;
- ✚ Пристап до домовите, влезовите, гаражите, бензиска пумпа Макпетрол, Зур Маркет, аптека Еурофарм, здравствени ординации, танквана на Макпетрол, сервис за коли, продавница на моторни масла, пристапи до споредни улици, пристапи до булевар Партизански одреди;

- ✚ Безбедност во сообраќајот и безбедност и здравје при работа на луѓето кои ја користат улицата;
- ✚ Безбедност и здравје при работа на ангажираните работници,
- ✚ Локално негативно влијание врз почвата и водата,
- ✚ Оштетување на пристапните патишта

- ✚ Кумулативно влијание од изведување на градежни работи од трети Изведувачи (оператори) кои не се дел од овој проект и

- ✚ Привремено користење на земјиште доколку е потребно.

За овој под-проект откуп на земјиштето не е предвидено бидејќи имотот на земјиштето каде што се наоѓаат локалните улици е во државна сопственост. За потребите на Изведувачот за привремено поставување на машини и опрема на локација во непосредна близина на проектот што е во приватна сопственост (доколку има потреба), потребно е да се потпише Договор со сопственикот на парцелата за времено користење на земјиштето за време на периодот на спроведување на проектот. Изведувачот ќе даде предност на земјиште која има непропустлива површина за паркирање со површинско собирање на истекување и поврзување со третман/канализација, доколку постои. Договорот ќе ги дефинира роковите и обврските за користење на земјиштето или други простории (на пр. гаража, простор за складирање, итн.) во согласност со подготвениот РПР за проектот. Покрај тоа, целиот надоместок ќе биде платен пред пристапот до соодветното земјиште. На Изведувачот не му е дозволено да зазема земјиште од трета страна, без претходна писмена согласност од третата страна (на пример, Договор). Секоја штета на трети лица предизвикана од страна на Изведувачот ќе биде компензирана единствено од страна на Изведувачот.

5. Цел на Контролна листа на ПУЖССА

Контролна листа на ПУЖССА ќе се користи за проектите за Реконструкција на локалните патишта - едноставни, помалку ризични потпроекти, кои обично се состојат само од промена на асфалтот или дренажа на излезниот пат. Контролна листа на ПУЖССА претставува „прагматична добра практика“ и е осмислен така што да биде лесен за употреба и компатибилен со барањата за заштита на СБ и рамката за еколошките и социјалните стандарди.

Овој документ ќе помогне во оценувањето на потенцијалните влијанија врз животната средина поврзани со предложениот под-проект, во утврдувањето на потенцијалните можности за подобрување на животната средина и во препорачувањето мерки на превенција, сведување на минимум и ублажување на неповолните еколошки и социјални влијанија.

Контролниот список на ПУЖССА е документ кој е изготвен од страна на корисникот, кој е и одговорен за него. Процесот на проектирање и спроведување на работите предвидени во под-проектот ќе се одвива во три фази:

- 1) Фаза на општа идентификација и опсег, во која ќе се извршат потребните работи на Реконструкција на патиштата. Во оваа фаза може да се утврдат потенцијалните негативни/неповолни влијанија, врз основа на извршените работи. Деловите 1, 2 и 3 се изработени како нацрт-верзија. Вториот дел од Контролната листа на ПУЖССА ги содржи сите типични активности и нивната поврзаност со типичните еколошки проблеми и соодветните мерки на ублажување.
- 2) Оваа фаза ги содржи техничките спецификации на проектот и процената на трошоците за градежни работи и другите услуги поврзани со под-проектот. Во оваа фаза се дефинира тендерот, доделувањето на договорите за изведување на работите и обврските утврдени во договорот на Изведувачот. Во оваа тендерска фаза, Контролниот список на ПУЖССА треба да се објави.
- 3) Во текот на фазата на спроведување, Изведувачот ги спроведува мерките на ублажување и следење пропишани во Контролна листа на ПУЖССА, додека на соодветната локација се обезбедува сообразност со еколошките стандарди (Контролна листа на ПУЖССА и регулативата за животна средина, здравје и безбедност (БЗР)) и другите квалитативни критериуми, а нивната примена ја проверува / надгледува Надзор, кој може да биде надзорен инженер и/или надзорен консултант, ангажиран од страна на Општината.

За време на фазата на изградба на проектот, мерките за ублажување и мониторинг напишани во Списоците за проверка на ПУЖССА се спроведуваат од страна на Изведувачот. Усогласеноста на еколошките и квалитативните критериуми ја испитува надзорникот, односно инженерот.

Усогласеноста со животната средина, на Изведувачот се докажува преку мониторинг и план за ублажување. Сепак, целокупната одговорност за усогласеноста останува на Заемопримачот / ЕУП.

Практичната примена на Контролната листа на ПУЖССА ќе се состои од реализација на Дел 1 во однос на обезбедувањето и документирањето на сите релевантни специфики на локацијата. Во вториот дел, активностите што треба да се преземат ќе се проверуваат според предвидениот вид на активност, а во третиот дел ќе се утврдат и ќе се применат параметрите за следење (Дел

3) во согласност со според активностите прикажани во Дел 2. Мониторингот вклучува и надзор врз спроведувањето на планот за ублажување.

Целосно пополнетиот Контролната листа на ПУЖССА, прикажан во табела за секој вид работа, ќе биде прикачен како составен дел од тендерската постапка и договорите за изведување на работите и документ кој е аналоген на сите технички и комерцијални услови коишто договорните страни треба да ги потпишат.

6. Примена на Контролната листа на ПУЖССА

По пополнувањето на Контролната листа за еколошки и социјален скрининг од страна на Експертот за животна средина и социјални аспекти, проектот се класифицира како „проект со умерен ризик“.

Контролната листа на ПУЖССА се користи за проекти кои опфаќаат **само реконструкција на постојните локални патишта/улици** (промена на асфалтниот слој и негова замена со нов, повторно поставување на тротоар, поправка на дупките, крпење и секако друго средување на површината на патот).

Контролниот список е поделен на 4 сегменти:

- Вовед, во кој се изложува проектот, со дефиниција на еколошката категорија и објаснување на концептот на Контролна листа на ПУЖССА;
- Дел 1 - Описен дел на проектот („пасош на локацијата“), во кој се дадени локацијата, законодавството, описот на проектот и процесот на јавна расправа;
- Дел 2 - Анализа на еколошкиот и социјалниот аспект на секоја активност преку прашања од затворен тип, проследено со мерки на ублажување за секоја активност;
- Дел 3 - План за следење на активностите во трите фази: подготовка, изградба и работење.

Контролна листа на ПУЖССА за работите на Реконструкција на улицата ги содржи влијанијата врз животната средина и социјални аспекти и соодветните мерки на ублажување, со цел влијанијата врз животната средина (загадување на воздухот, почвата и водите) да се сведат на минимум. Списокот, исто така, нуди и практики на управување со опасен и неопасен отпад и мерки за контрола на испуштените супстанции на градежната локација. Во Контролната листа на ПУЖССА се дадени и чекори кои треба да се преземат во случај доколку на локацијата на Реконструкција постојат или се пронајдени предмети од културно или археолошко значење.

7. Механизам на поплаки

ЕУП во рамките на МТ вовеле механизам за поплаки со кој ќе се осигура одговор на сите грижи и поплаки, особено од засегнатите страни и заедниците. Со цел добивање коментари од засегнатите страни (локалните граѓани и работниците на проектните локации), ЕУП воспостави постапка на механизам за поплаки кој вклучува образец за поплаки за фазата на изградба на проектот што ќе биде достапен во електронска форма на веб-страната на МТ, веб-страната на Општината и веб-страната на Изведувачите. Откако ќе се подготви нацрт-листата за проверка на ПУЖССА специфична локација, ќе биде објавена на официјалните веб-страници на Општината и

Министерството за транспорт и врски во период од 14 дена. Во овој период засегнатите локални жители и другите засегнати страни би можеле да имаат шанса да го прочитаат документот и доколку имаат какви било прашања / коментари во врска со активностите за планирање, преку достапниот Формулар за поплаки би можеле да го испратат преку е-пошта до назначеното одговорно лице за животна средина и социјални аспекти од ЕУП. Одговорното лице на ЕУП мора да одговори на примениот приговор во период од 15 дена.

Механизмот за решавање на поплаки ќе биде поставен на ниво на општина откако ќе бидат ангажирани изведувачот и инженерот за надзор. Пред отпочнување на градежните работи на терен, ќе се организира почеток на состанок на кој детално ќе се разговара за целта и функцијата на ГРМ. Исто така, сите избрани општини ќе назначат одговорно лице-општински службеник и претставници од засегнатите локални заедници за ГРМ кои ќе бидат активни во текот на периодот на изградба и тие ќе бидат поврзани со локалните засегнати лица и другите засегнати страни вклучени во активностите на Проектот.

Образецот за поплаки кој може да се користи во фазата на изградба, е подготвен за локалното население (доколку се случи инцидент или оштетување на приватна сопственост) и за работниците (поплака за недостаток на заштитна опрема, зголемено работно време, работа без период за одмор итн.) кои ќе бидат вклучени во градежните активности.

Пред да се започне со градежни активности, Изведувачот треба да ги извести работниците за образецот за поплаки и можноста да ги искажат своите жалби и поплаки во врска со работењето на градилиштето. Локалното население ќе се запознае со оваа можност преку Информациите објавени на Информативната табла во рамките на месната заедница, веб-страницата на општината и преку локално радио или локална ТВ станица.

ЕУП ќе обезбеди Механизмот за поплаки да може да одговори на сите грижи и поплаки, особено од засегнатите засегнати страни и ранливите групи.

Треба да се преземат следниве чекори за да се обезбеди целосно функционирање на Механизмот за поплаки:

- Чекор 1:** Евиденција за примени поплаки во регистарот на Механизмот за поплаки;
- Чекор 2:** Издавање потврда на лицето кое ја поднело жалбата за приемот на истата во рок од 5 дена;
- Чекор 3:** Истражување на поплаката;
- Чекор 4:** Решавање на жалбата во рок од 15 дена од приемот на истата;
- Чекор 5:** Да се следи.

Во случаи кога поплаката / жалбата е целосно пополнета или не е доволно јасна, ЕУП ќе помогне и ќе дава совети за формулирање / дополнување на поднесената жалба, за да може истата да стане јасна, за да може ЕУП да донесе одлука, која ќе биде во најдобар интерес на лицата засегнати од Проектот .

Доколку ЕУП не е во можност да најде краткорочно решение на проблемите, тогаш ќе се изнајдат долгорочни корективни мерки за решавање на истите. Подносителот на пријавата ќе биде информиран за предложените корективни активности и за нивното следење во рок од 25

календарски дена по признавањето на поплаката. Во ситуација кога ЕУП не може да го реши конкретниот проблем преку механизмот за поплаки или доколку нема потреба од никакво дејствување, тогаш ќе обезбеди детално објаснување / оправдување за тоа зошто не е решено прашањето. Одговорот, исто така, ќе содржи објаснување за тоа како лицето / организацијата што ја покренала жалбата може да покрене поплака во случај исходот да не биде задоволителен. Во секое време, жалителите можат да бараат други правни решенија во согласност со законската легислатива на Република Северна Македонија, вклучувајќи и формална судска жалба.

Поплаките може да се полнат усно, преку телефон, во писмена форма (по пошта или е-пошта) или со пополнување на формуларот за поплаки (**Error! Reference source not found.**). Образецот за поплаки ќе биде достапен на веб-страницата на агенциите за спроведување заедно со јасни информации за тоа како повратни информации, прашања, коментари, загрижености и поплаки можат да бидат доставени од која било заинтересирана страна и информации во врска со управувањето со Механизмот за поплаки од ЕУП и во однос на постапката и роковите. Понатаму, на веб-страницата е дадена можност и електронски да се поднесе поплака.

Контакт лице за примање и одговарање на поплаки	Контакт информации	
ЕИП Сашка Бодганова Ајцева	Ел-пошта saska.bogdanova.ajcevaplace@piu.mtc.gov.mk	Тел. 070 858 039
Општина Карпош Јован Цветаноски	Ел-пошта: jovan.cvetanoski@karpos.gov.mk	Тел. 078 487 060

Со цел да се проследат поплаките добиени во рамките на проектот, се планира регистар на Механизмот за поплаки. Специјално номинираните членови на персоналот ќе водат записи за поплаки во регистарот на жалби. Ова ќе вклучува:

- Број на поплаки;
 - Датум на приемот;
 - Име на засегната страна, пол, возраст и контакт информации;
 - Датум на признавање;
 - Опис на поплака;
 - Опис на преземените активности;
 - Датум на решавање на поплаката.
- ЕУП ќе го споделува Регистарот на поплаки со СБ на месечна основа.

8. Следење и известување

За следење на должната анализа, надзорот на локацијата или одговорното лице назначено од страна на општината, вклучително и инженер за животна средина и градежен инженер, ќе го надгледуваат својот дел од проектните активности според наведеното во планот за следење (дел 3).

Во табеларните делови од документот, во детали се објаснети јасните мерки на ублажување и следење, со цел да се вклучат во договорите за изведба на работите.

Мерките на ублажување кои се однесуваат на проектните активности вклучуваат, но не се ограничени на: употреба на Средства за лична заштита (СЛЗ) од страна на работниците на локацијата, спречување на загадувањето на воздухот, количината на вода што се користи и се испушта од локацијата, пречистувањето на отпадни води, одржување на прописни санитарни објекти за работниците, собирање на отпадот од различен вид (почва, метали, пластика, опасен отпад, т.е. остатоци од боја, хидраулични моторни масла), количествата на отпад, правилното организирање патишта и објекти за одлагање или, секогаш кога е можно, повторна употреба или рециклирање на отпадот. Освен во однос на делот 3, Надзорот на локацијата треба да провери и дали Изведувачот е сообразен со мерките на ублажување од Делот 2 како и степенот на имплементација на мерките за ублажување.

Доколку има неусогласености при спроведување на Контролна листа на ПУЖССА и/или се евидентирани во извештајот за следење, се активираат казните кои се претходно предвидени во договорот. Во екстремни случаи, во договорот е предвидено негово раскинување.

Добра комуникација помеѓу сите инволвирани засегнати страни (Изведувач, Надзор, општински персонал, ЕУП од МТ и други релевантни лица од Општината Карпош) е многу значаен за обезбедување на континуирано извршување на проектните активности и успешно завршување на целокупниот проект.

Мониторингот на животната средина за време на спроведувањето на проектот ќе обезбеди информации за клучните еколошки аспекти на проектот, особено за влијанијата на проектот врз животната средина и ефективноста на мерките за ублажување. Мониторингот и известувањето за усогласеноста со списокот за проверка на ПУЖССА специфична локација ќе бидат обезбедени од страна на ЕУП (ЕС специјалист) и надзорниот инженер. ЕС специјалист ќе биде одговорна да подготвува Извештаи за имплементација на ПУЖССА, вклучувајќи извештаи за усогласеност со Животна средна и социјални аспекти за напредокот на проектот. Надзорниот инженер ќе известува до ЕУП на месечна основа, а ЕУП ќе доставува Извештај за имплементација на ПУЖССА до СБ двапати годишно. За краткорочните активности, Извештајот за имплементација на ПУЖССА ќе се подготвува на секои шест месеци (најмалку еднаш пред завршување на проектните активности. Прифатлив извештај за имплементација и мониторинг на мерките за Животна средна и социјални аспекти од изведувачот или надзорникот на локацијата би бил услов за целосна исплата на договореното наградување, исто како и техничките критериуми за квалитет или истражувањата за квалитет.

Контролна листа на ПУЖССА за активностите за Реконструкција

ДЕЛ 1: ИНСТИТУЦИОНАЛНИ И АДМИНИСТРАТИВНИ ПРАШАЊА	
Земја	Република Северна Македонија
Име на под-проектот	Проект за поврзување на локалните патишта, Република Северна Македонија
Опсег на под-проектот и на конкретни активности	Реконструкција на улица “Петар Чаулев” во Општина Карпош

КОНТРОЛНА ЛИСТА НА ПЛАН ЗА УПРАВУВАЊЕ СО ЖИВОТНА СРЕДИНА И СОЦИЈАЛНИ АСПЕКТИ (ПУЖССА)
Реконструкција на улица “Петар Чаулев” во Општина Карпош

Институционални аранжмани (Име и детали за контакт)	СБ (Лидер на проектниот тим) Wenyu Jia Tel: / email: wjia@worldbank.org	Менаџмент на проектот Маја Лазаревска тел: +389 2 3145 497 E-mail: maja.lazarevska@piu.mtc.gov.mk	Локален партнер и/или Примател Јован Цветаноски тел: +389 7 487 060 Ел. Пошта: jovan.cvetanoski@karpos.gov.mk
Аранжмани за спроведување (Име и детали за контакт)	Надзор над безбедноста Не е утврден Тел: Ел. Пошта:	Надзор над локалниот партнер Не е утврден Тел: Ел. Пошта:	Надзор на локалниот инспекторат Изведува ч Не е утврден Тел: Ел. Пошта:
Аранжмани за спроведување (Име и детали за контакт)	Надзор** (По завршување на постапката, името и деталите за контакт на Инженерот за надзор се додава во долните полиња). Ќе се утврдат по завршувањето на постапката на јавна набавка за потребите на под-проектот.		
ОПИС НА ЛОКАЦИЈАТА			
Име на локацијата	<u>Реконструкција на улица, “Петар Чаулев” во Општина Карош.</u>		
Опис на локацијата (географски опис)	Описот на проектната локација е преставена во Поглавје 3 во овој Контролен лист на ПУЖССА	Податоци за локацијата претставени во Поглавје 3 (Слика 2 на локацијата) [x]Д [] Н	
Кој е сопственик на земјиштето?	Република Северна Македонија		
Географски опис	Земја: РСМ Регион: Скопје Општина: Карпош Населено место: Град Скопје		
ЗАКОНОДАВСТВО			
Да се утврдат национално то и локалното законодавство и дозволите кои се однесуваат на активност(ите) на потпроектот	<ul style="list-style-type: none"> ▪ Закон за животна средина (Службен весник бр. 53/05,81/05,24/07,159/08, 83/2009, 124/2010, 51/2011, 123/12, 93/13, 163/13, 42/14, 44/15 129/15, 192/15, 39/16, 99/18, 89/22); ▪ Закон за води (Службен весник бр. 87/08, 6 / 09, 161/09, 83/10, 51/11, 44/12, 163/13); ▪ Закон за отпад (Службен весник бр. 68/04, 71/04, 107/07, 102/08, 134/08, 124/10 и 51/11, 123/12, 147/13, 163/13, 146/15, 192/15); ▪ Листа на видови отпад (Службен весник бр. 100/05); ▪ Закон за заштита на природата (Службен весник бр. 67/06, 16/06, 84/07, 59/12, 13/13, 163/13, 146/15); ▪ Закон за заштита од бучава (Службен весник бр. 79/07, 124/10, 47/11, 163/13, 146/15); ▪ Закон за хемикалии (Службен весник на Република Македонија бр. 145/10, 53/11, 164/13, 116/15 и 149/15); ▪ Закон за квалитет на амбиенталниот воздух (Службен весник бр. 67/04 со измените во бр. 92/07, 35/10, 47/11, 59/12, 163/13, 10/15, 146/15); ▪ Закон за заштита на културното наследство (Службен весник бр. 20/04, 115/07, 18/11, 148/11, 23/13, 137/13, 164/13, 38/14, 44/14); ▪ Закон за здравје и безбедност при работа (Службен весник бр. 92/07, 98/10, 93/11, 		

КОНТРОЛНА ЛИСТА НА ПЛАН ЗА УПРАВУВАЊЕ СО ЖИВОТНА СРЕДИНА И СОЦИЈАЛНИ АСПЕКТИ (ПУЖССА)
Реконструкција на улица “Петар Чаулев” во Општина Карпош

	<p>136/11, 60/12, 23/13, 25/13, 164/13);</p> <ul style="list-style-type: none"> ▪ Закон за здравствена заштита (Службен весник бр. 07/07, 44/11, 145/12, 87/13); ▪ Закон за пристап до информации од јавен карактер (Службен весник на РМ бр. 13/06, 86/08, 06/10, 42/14, 148/15, 55/16); ▪ Закон за безбедност во сообраќајот (Службен весник на РМ бр. 169/15, 55/16); ▪ Закон за Јавни Патишта (Службен весник на РМ бр. 84/08).
ЈАВНА РАСПРАВА	
<p>Да се утврди кога/каде се одржала јавната расправа и кои биле забелешките на консултираните засегнати страни</p>	<p>Контролна листа на нацрт-планот за управување со животната средина и социјалните прашања (ПУЖССА) (за проектите со умерен ризик) ќе и биде достапен на јавноста во текот на 14 дена, на веб страна на Општина Карпош (https://karpos.gov.mk/) и на веб страната на ЕИП (www.wbprojects-mtc.mk), придружена со Образец за доставување коментари (прилог1).</p> <p>Јавната објава ќе биде изработена со краток опис за целта на проектот, проектните активности и времетраењето на активностите, влијанијата врз животната средина и социјалните активности, предложените мерки, достапноста на списокот за ПУЖССА заедно со Образецот за доставување коментари на веб-страницата на МТ и веб-страницата на Општината Карпош, Информативен одбор во рамките на Локалната заедница. Соопштението ќе содржи и информации за можноста граѓаните да изнесат мислење / предлог / коментари за подготвената листа за ПУЖССА со пополнување на Образец за поднесување коментари и доставување до одговорното лице од МТ г-ѓа Сашка Богдановска Ајцева (е-пошта: saska.bogdanova.ajceva@piu.mtc.gov.mk). Образецот за поднесување може да се пополни со целосен идентитет или анонимно, а коментарот или предлогот треба да бидат целосно опишан за да се земат предвид во крајната верзија на Контролна листа на план за управување со животната средина и социјалните аспекти (ПУЖССА).</p> <p>Јавната објава ќе биде објавена на локалното радио или ТВ станица и на информативниот одбор во рамките на Локалната заедница.</p> <p>Социјалниот медиум на Општина Карпош (Facebook: https://www.facebook.com/OpstinaKarpov) ќе се користат за подигнување на свеста за спроведувањето на Проектот и идентификувани ризици, влијанија и мерки за намалување на влијанието на ризиците.</p> <p>Сите релевантни коментари и предлози добиени од засегнатите страни ќе бидат вклучени во конечната контролна листа на план за управување со животната средина и социјалните аспекти и ќе бидат доставени до Единицата за управување со тела за одобрување од страна на МТ експерт за животна средина и специјалист на Светска банка. Одобрената финална верзија на списокот за проверки на ПУЖССА треба да биде вклучена во Договорот за грант со предлагачот и соодветните документи за наддавање и договори за договори. Конечната верзија на списокот за проверки на ПУЖССА ќе биде објавен на горенаведените веб-страници (локално и на МТ ЕУП) за целото времетраење на спроведувањето на проектите.</p>
ГРАДЕЊЕ НА ИНСТИТУЦИОНАЛНИОТ КАПАЦИТЕТ	
<p>Ќе има ли некакво градење на капацитетот ?</p>	<p>[x] Н или [] Д</p>

КОНТРОЛНА ЛИСТА НА ПЛАН ЗА УПРАВУВАЊЕ СО ЖИВОТНА СРЕДИНА И СОЦИЈАЛНИ АСПЕКТИ (ПУЖССА)
Реконструкција на улица “Петар Чаулев” во Општина Карпош

ДЕЛ 2.1: ЕКОЛОШКИ/СОЦИЈАЛЕН СКРИНИНГ			
Дали активност на локацијата ќе вклучува некои од следните потенцијални проблеми/ризици:	Активност	Статус	Дополнително упатување
	А. Општи услови	[x] Да [] Не	Види Дел А
	В. Општи работи на Реконструкција		
	<ul style="list-style-type: none"> • Сообраќај на возила на самата локација • Зголемување на количината прашина и на бучавата поради работите на Реконструкција • Создавање отпад • Превоз на материјали и отпад 	[x] Да [] Не	Ако одговорот е „Да“, види Дел А, В подолу
	С. Активности кои се одвиваат во близина на водни тела, како реки, езера, меѓународни води, итн. (Не се планирани интервенции на водните текови во близина на проектните локации)		
	<ul style="list-style-type: none"> • Покачување на седиментите во водните тела • Промена на водниот тек • Загадување на водата поради привремено одлагање на отпад или истекувања 	[] Да [x] Не	Ако одговорот е „Да“, види Дел А, В, С подолу
	Д. Влијание врз шумите и/или заштитените подрачја		
	<ul style="list-style-type: none"> • Близина на прогласените заштитени подрачја • Нарушување на заштитените живеалишта на животните • Сеча на дрвја/шуми 	[] Да [x] Не	Ако одговорот е „Да“, види Дел А, В, Д подолу
	Е. Влијанија врз системот за површинско дренарање	[x] Да [] Не	Ако одговорот е „Да“, види Дел А, В, Е подолу

КОНТРОЛНА ЛИСТА НА ПЛАН ЗА УПРАВУВАЊЕ СО ЖИВОТНА СРЕДИНА И СОЦИЈАЛНИ АСПЕКТИ (ПУЖССА)
Реконструкција на улица “Петар Чаулев” во Општина Карпош

ДЕЛ 2.1: ЕКОЛОШКИ/СОЦИЈАЛЕН СКРИНИНГ		
	Ф. Близина на историски објект(и) или подрачја	
<ul style="list-style-type: none"> Ризик од оштетување на познати/непознати историски објекти/подрачја 	<input type="checkbox"/> Да <input checked="" type="checkbox"/> Не	Ако одговорот е „Да“, види Дел А, В, Ф подолу
	Г. Безбедност на сообраќајот и пешаците	
<ul style="list-style-type: none"> Сообраќај на возила на самата локација Локацијата е во населено подрачје 	<input checked="" type="checkbox"/> Да <input type="checkbox"/> Не	Ако одговорот е „Да“, види Дел А, В, Г подолу
	Н. Употреба на опасни или токсични материјали и создавање опасен отпад¹	
<ul style="list-style-type: none"> Отстранување и одлагање на токсичниот и/или опасниот отпад во текот на активностите на Реконструкција Складирање моторни масла и средства за подмачкување 	<input checked="" type="checkbox"/> Да <input type="checkbox"/> Не	Ако одговорот е „Да“, види Дел А, В, Н подолу
	И. Поставување на електрични столбови	
<ul style="list-style-type: none"> Преместување на електричните столбови Демонтирање на електричните столбови Инсталација на подземните кабли на електричните столбови 	<input type="checkbox"/> Да <input checked="" type="checkbox"/> Не	Ако одговорот е „Да“, види Дел А, В, И подолу
	Ј. Откуп на земјиштето²	
	<input type="checkbox"/> Да <input checked="" type="checkbox"/> Не	Ако одговорот е „Да“, види Дел А, В, Ј подолу
	К. Привремено откупување на земјиште	
	<input checked="" type="checkbox"/> Да <input type="checkbox"/> Не	Ако одговорот е „Да“, види Дел А, В, К подолу

¹ Токсични/опасни материјали вклучуваат, но не се ограничени на: горива, моторни/хидраулични масла, средства за подмачкување, токсични бои, итн.

² Откупот на земјиште опфаќа преселба на населението, промени во животниот стил, нарушување на приватната сопственост и влијание врз тоа дали луѓето ќе се отселат и/или ќе останат или ќе вршат некоја дејност (киосци) на земјиштето или во близина

КОНТРОЛНА ЛИСТА НА ПЛАН ЗА УПРАВУВАЊЕ СО ЖИВОТНА СРЕДИНА И СОЦИЈАЛНИ АСПЕКТИ (ПУЖССА)
Реконструкција на улица “Петар Чаулев” во Општина Карпош

ДЕЛ 2.2 МЕРКИ ЗА УБЛАЖУВАЊЕ		
АКТИВНОСТ	ПАРАМЕТАР	КОНТРОЛНА ЛИСТА НА МЕРКИТЕ ЗА УБЛАЖУВАЊЕ
А. Општи услови	Заштита и безбедност на заедницата и здравје и безбедност при работата (БЗР) за работниците	<p>Мерки за Заштита и Безбедност на заедницата:</p> <p>(a) Локалните градежни и еколошки инспекциски служби и граѓаните во Општина Карпош ќе бидат известени за Реконструкција на улицата “Петар Чаулев” во Општина Карпош;</p> <p>(b) Јавноста во Општина Карпош ќе се извести за работите преку соодветно соопштение во медиумите и/или на јавно достапни места (вклучително и на градилиштето, на општинската огласна табла и на веб страната на општината https://karpos.gov.mk/)</p> <p>(c) Изведувачот не смее да започне со изведување на градежни работи се додека Надзорниот тим за животна средина , социјални аспекти , безбедност и здравје при работа и безбедност во сообраќајот не направат теренски увид, подготват Извештај од терен во кој ќе се потврди дека на градилиштето се имплементирани мерки и истото е подготвено за изведување на градежни работи.</p> <p>(d) Изведувачот организира средба со засегнатите страни, заедницата и други засегнати субјекти пред започнување на градежните работи (изготвува записник со листа на присутни и слики) за да ги информира за градежните работи, Механизам за жалби и поплаки и сл.</p> <p>(e) Луѓето кои живеат во долж улицата, ќе бидат навремено информирани за распоредот на проектните активности со цел соодветно да ги испланираат своите Активности, да ги препаркираат колите за непречено изведување на градежните работи; Имплементација на динамичниот план и реализацијата на активностите ќе бидат стриктно имплементирани и следени со цел да се минимизираат влијанијата, особено спрема влезовите на куќите и зградите;</p> <p>(f) Во случај општината да ангажира трет Изведувач (оператор за било какви инсталации) потребно е да се организира координативен состанок од страна на Општина Ранковце, на која ќе бидат присутни претставници на ЕИП, Изведувач, Надзор и трет Изведувач, каде ќе се разговара за планираната динамика на двата Изведувачи, ќе се координираат градежните работи и третиот Изведувач ќе ги прифати и имплементира мерките за жс/са/бзр , безбедност на заедница и во сообраќај кои произлегуваат од овој Проект.</p> <p>(g) Сите дозволи, овластувања и мислења што се бараат со законот за проектните активности се добиени и валидни;</p> <p>(h) Подготовка и спроведување на Планот за управување со проектните локации;</p>

КОНТРОЛНА ЛИСТА НА ПЛАН ЗА УПРАВУВАЊЕ СО ЖИВОТНА СРЕДИНА И СОЦИЈАЛНИ АСПЕКТИ (ПУЖССА)
Реконструкција на улица “Петар Чаулев” во Општина Карпош

ДЕЛ 2.2 МЕРКИ ЗА УБЛАЖУВАЊЕ		
АКТИВНОСТ	ПАРАМЕТАР	КОНТРОЛНА ЛИСТА НА МЕРКИТЕ ЗА УБЛАЖУВАЊЕ
		<p>(i) Поставување на Огласна табла со основни информации околу проектот, Изведувачот и Надзорот на проектната локација (вклучувајќи и телефонски контакти)</p> <p>(j) Соодветно поставување на знаци на проектните локации , за да се информираат работниците за клучните правила и регулативи што треба да се следат;</p> <p>(k) Соодветно обележување на и вон градежната локација (дел по дел) и ограничување на брзината на возилата;</p> <p>(l) Обезбедување пристап до семејните куќи, бензинска пумпа, продавници, сервис за коли, продавница за моторни масла, здравствени ординации, танквана на бензиска пумпа, останати значајни/сензитивни објекти;</p> <p>(m) Релевантните засегнати страни ќе бидат навремено известени за можните препреки</p> <p>(n) Поставување на ленти за предупредување и сигнализирање на забранет пристап на неовластени лица на градилиштето. Истото ќе биде оградено; Поставување на физички бариери и коридори за безбедно движење на пешаци, велосипедисти, лица со колички и сл;</p> <p>(o) Привремено складираниот материјал треба јасно да се означи да се покрие и огради со жичана ограда;</p> <p>(p) Подготовки пред почетокот на работите и спроведување на Планот за управување со сообраќајот;</p> <p>(q) Планот за одговор при итни случаи ќе се подготви пред започнување на проектните активности;</p> <p>(r) Планот за БЗР ќе се подготви пред започнување на проектните активности;</p> <p>(s) Работниците треба да добијат обука за прва помош и БЗР соодветна на типот на работата, пред почетокот на проектните активности. Доволно количество прва помош и опрема за БЗР е обезбедена и достапна во секое време.</p> <p>(t) При организирање на проектните активности треба да се земат во предвид екстремните временски услови (на пр. здравје) и соодветно приспособување на работното време и резервите (на пр. достапноста и снабдувањето со вода за пиење).</p> <p>(u) Сите работи ќе се вршат на безбеден и дисциплиниран начин, осмислен така што влијанијата врз работниците и граѓаните кои го користат патот и животната средина да се сведат на минимум.</p>

КОНТРОЛНА ЛИСТА НА ПЛАН ЗА УПРАВУВАЊЕ СО ЖИВОТНА СРЕДИНА И СОЦИЈАЛНИ АСПЕКТИ (ПУЖССА)
Реконструкција на улица “Петар Чаулев” во Општина Карпош

ДЕЛ 2.2 МЕРКИ ЗА УБЛАЖУВАЊЕ		
АКТИВНОСТ	ПАРАМЕТАР	КОНТРОЛНА ЛИСТА НА МЕРКИТЕ ЗА УБЛАЖУВАЊЕ
		<p>(v) Обезбедени се безбедни премини за пешаците за луѓето кои живеат вдолж;</p> <p>(w) Поставување и јасно бележење на безбедни премини и коридори за непречено и безбедно движење на заедницата околу во и околу градилиштето;</p> <p>(x) Сите опасни места на градилиштето како јами, ровови и др. ќе бидат јасно обележани и оградени. Задолжително видливо обележување на метални, железни, челични шипки и издатоци на улицата/локалниот пат за да се осигура безбедно движење на пешаци, работници и други корисници на локалниот пат;</p> <p>Мерки за БЗР за работниците:</p> <p>(y) Работниците кои ќе бидат ангажирани треба да бидат обучени и да ги почитуваат најдобрите градежни практики (постојано да носат шлем, маска и заштитни очила, безбедносни појаси и безбедносни чизми, како и други средства за лична заштита за конкретната работа) (постојано да носат шлем, маска и заштитни очила, ракавици, безбедносни појаси и безбедносни чизми, како и други средства за лична заштита за одредени позиции и конкретна работа-работа со цемент, рушење на објекти и сл.);</p> <p>(z) Треба да се спроведуваат мерките за БЗР за заедницата и работниците (прва помош, заштитна облека за работниците, соодветни машини и алати);</p> <p>(aa) Со машините треба да ракуваат исклучиво искусни и обучени ракувачи, со што се намалува ризикот од несреќи;</p> <p>(bb) Примена на процедури во вонредни состојби (План за одговор при вонредни состојби) се достапни на градилиштето;</p> <p>(cc) Ревизија за безбедност на патиштата (РБП) ќе се изврши пред отворањето на улицата;</p> <p>(dd) Постојано следење на најновите упатства / препораки дадени од официјалните власти;</p> <p>(ee) Номинирање на едно лице од Изведувачот кое ќе одговара за следење на мерките донесени од Владата и ќе ги примени во работењето на градилиштето на локацијата на проектот.</p>

КОНТРОЛНА ЛИСТА НА ПЛАН ЗА УПРАВУВАЊЕ СО ЖИВОТНА СРЕДИНА И СОЦИЈАЛНИ АСПЕКТИ (ПУЖССА)
Реконструкција на улица “Петар Чаулев” во Општина Карпош

ДЕЛ 2.2 МЕРКИ ЗА УБЛАЖУВАЊЕ		
АКТИВНОСТ	ПАРАМЕТАР	КОНТРОЛНА ЛИСТА НА МЕРКИТЕ ЗА УБЛАЖУВАЊЕ
		<p>Противпожарни мерки:</p> <p>(a) Постапките во случај на пожар треба да бидат доставени до сите вработени;</p> <p>(b) Ќе се обезбеди постојано присуство на противпожарни уреди на проектните локации за случај на пожар или друго оштетување. Нивната местоположба се означува и работниците се известуваат за тоа. Нивото на противпожарна опрема ќе се оцени и евалуира со помош на типична оценка на ризик;</p> <p>(c) Ќе се назначи лице на градилиштето кое ќе биде одговорно за заштита од пожари;</p> <p>(d) Сите вработени треба да се известат за процедурите во случај на пожар;</p> <p>(e) Делницата од патот која не се санира, да се одржува чиста.</p> <p>Несреќи:</p> <p>(f) СБ мора да биде информирана за сите (еколошки, БЗР, безбедност на заедницата итн.) значајни несреќи (повреди, жртви, поголеми излевања итн.) во рок од 48 часа од настанот;</p> <p>(g) Работите мора да се организираат за да се заштитат работниците во секое време. Мора да се одржува соодветна комуникација (на пример, радио линии, мобилни телефони, итн.) со изолираните работници;</p> <p>(h) Обележување на сите електрични уреди и водови кои се под напон со предупредувачки знаци;</p> <p>(i) Воспоставување зони „Без пристап“ околу или под високонапонски далноводи.</p>
	Заштита на културното наследство	<p>(a) Во случај на случајни археолошки пронајдоци, локацијата се оградува (заштитува) и властите (Министерството за култура, Дирекцијата за заштита на културното наследство) се информираат во рок од 24 часа и се следат националните процедури. Работите продолжуваат по одобрение од властите. Нивните инструкции мора да се следат во натамошниот тек на работите;</p> <p>(b) Доколку работите на Реконструкција се одвиваат во близина на археолошки наоѓалишта, се известуваат локалните власти и се добиваат сите одобренија/дозволи од нив, а сите работи на Реконструкција се планираат и се изведуваат во согласност со</p>

КОНТРОЛНА ЛИСТА НА ПЛАН ЗА УПРАВУВАЊЕ СО ЖИВОТНА СРЕДИНА И СОЦИЈАЛНИ АСПЕКТИ (ПУЖССА)
Реконструкција на улица “Петар Чаулев” во Општина Карпош

ДЕЛ 2.2 МЕРКИ ЗА УБЛАЖУВАЊЕ		
АКТИВНОСТ	ПАРАМЕТАР	КОНТРОЛНА ЛИСТА НА МЕРКИТЕ ЗА УБЛАЖУВАЊЕ
		<p>локалното и националното законодавство; Не се идентификувани локалитети на археолошко/културно наследство во близина на проектните локации, така што не се очекуваат негативни влијанија;</p> <p>(c) Се води соодветна грижа и се крева свеста на градежните работници за можното откривање на археолошки остатоци;</p> <p>(d) Во случај работите да можат значително негативно да влијаат на дрвјата со специфична историска или културна вредност, тие ќе бидат преместени.</p>
	Спречување несреќи	<p>(a) На локацијата треба да има опрема за спречување излевања, со која се спречува натамошно ширење на излеаните материјали. Во случај на истурање, загадената почва / вода ќе биде отстранета во затворен сад и третирана како опасен отпад;</p> <p>(b) Противпожарните апарати треба да се атестирани и во добра состојба;</p> <p>(c) Работната локација треба да се заштити со ограда и соодветна сигнализација;</p> <p>(d) Сообраќајот околу проектните локации треба да се одвива строго во согласност со Планот за управување со сообраќајот, одобрен од Министерството за внатрешни работи (локална сообраќајна полиција);</p> <p>(e) Возилата и градежната механизација треба да бидат атестирани и во добра работна состојба;</p>
В. Општи работи на Реконструкција	Емисии во воздухот и квалитет на воздухот	<p>(a) За прашина да се сведе на минимум, градежните материјали треба да се складираат на соодветни места и да бидат покриени</p> <p>(b) Во текот на суви и ветровити денови, градежната локација, транспортните патишта и локациите на кои се ракува со материјали треба да се прскаат со вода, доколку е потребно. Да се спречат емисии на прашина при утовар и истовар на градилиштето. Затоа материјалите кои продуцираат прашина, треба да бидат покриени при нивно транспортирање;</p> <p>(c) Брзината на возилата треба да се ограничи на максимум 30 km/h на градилиштето и</p> <p>(d) соодветно да се прилагоди на проектните локации;</p> <p>(e) Транспортните возила и тркалата редовно треба да се мијат на претходно утврдени локации, опремени во најмала рака со колектор за нафта и масла;</p> <p>(f) При транспорт на отпад/материјали, возилата мора да се покриени, за да се намали емисијата на прашина;</p>

КОНТРОЛНА ЛИСТА НА ПЛАН ЗА УПРАВУВАЊЕ СО ЖИВОТНА СРЕДИНА И СОЦИЈАЛНИ АСПЕКТИ (ПУЖССА)
Реконструкција на улица “Петар Чаулев” во Општина Карпош

ДЕЛ 2.2 МЕРКИ ЗА УБЛАЖУВАЊЕ		
АКТИВНОСТ	ПАРАМЕТАР	КОНТРОЛНА ЛИСТА НА МЕРКИТЕ ЗА УБЛАЖУВАЊЕ
		<p>(g) Сите машини треба да се опремени со соодветна опрема за контрола на емисиите согласно со меѓународните стандарди Stage IV или Tier 4d и/или како што е</p> <p>(h) дефинирано во техничките спецификации; Камионите треба да бидат со мотор со емисии минимум ЕУРО 5 и/или како што е дефинирано во техничките спецификации;</p> <p>(i)</p> <p>(j) Работите на ископување и расчистување и земјените работи мора да се изведуваат во текот на договорените периоди и дозволените временски услови, за да се избегне нанесување песок и прашина во соседните подрачја.</p> <p>(k) Избегнувајте механизација да работи во режим на мирување;</p> <p>(l) Сите транспортни возила и машини треба редовно да се одржуваат и да се атестираат;</p> <p>(m) Сите возила и машини треба да користат бензин од официјални извори (овластени бензински пумпи) и гориво определено од страна на производителот на машините и возилата;</p> <p>(n) Да се работи во рамките на одобреното градилиште и да се минимизира влијанието врз соседните области. Да не се влегува во парцели од трета страна без дозвола (писмена согласност) или да се минимизира влијанието врз блиските области на кој</p> <p>(o) било начин;</p>
	Бучава	<p>(a) Нивото на бучава не го надминува националното ниво на лимит (според националното законодавство и барањата на ЕУ)</p> <ul style="list-style-type: none"> • Подрачје со заштита од бучава од прв степен вклучува подрачја на туризам и рекреација, подрачја во близина на здравствени институции за болничко лекување, како и подрачја на национални паркови и природни резервати (Ld – 50 dB, Le – 50 dB, Ln – 40); • Подрачје со заштита од бучава од втор степен вклучува подрачја кои се главно наменети за живеење, станбени населби, подрачја во близина на образовни институции, образовни објекти и служби за социјална заштита за возрасни и деца (Ld – 55 dB, Le – 55 dB, Ln – 45); Проектната локација за улицата “Петар Чаулев” се наоѓа во ова подрачје; • Подрачје со заштита од бучава од трет степен е подрачје во кое се прифатени одредени човечки активности со бучава. Тие вклучуваат комерцијални подрачја,

КОНТРОЛНА ЛИСТА НА ПЛАН ЗА УПРАВУВАЊЕ СО ЖИВОТНА СРЕДИНА И СОЦИЈАЛНИ АСПЕКТИ (ПУЖССА)
Реконструкција на улица “Петар Чаулев” во Општина Карпош

ДЕЛ 2.2 МЕРКИ ЗА УБЛАЖУВАЊЕ		
АКТИВНОСТ	ПАРАМЕТАР	КОНТРОЛНА ЛИСТА НА МЕРКИТЕ ЗА УБЛАЖУВАЊЕ
		<p>подрачја со мешани станбени делови, занаетчиски и производствени активности (комбинирани подрачја) (Ld – 60 dB, Le – 60 dB, Ln – 55);</p> <ul style="list-style-type: none"> Подрачје со заштита од бучава од четврт степен е подрачје во кое се дозволени активности кои може да доведат до појава на засилена еколошка бучава. Тоа вклучува нестанбени подрачја, кои се исклучиво наменети за индустриски активности (Ld – 70 dB, Le – 70 dB, Ln – 60); <p>(b) Градежни активности не треба да се дозволени во текот на ноќта – работењето на локацијата треба да се ограничи на времето помеѓу 7:00 и 19:00 часот;</p> <p>(c) Мерките за спречување на бучавата мора да се применуваат во однос на целата градежна опрема. Во текот на работењето, капаците на моторите на генераторите, воздушните компресори и другата механичка опрема која работи на струја треба да бидат затворени. Доколку возилата или опремата не се во добра работна состојба, на изведувачот може да му се наложи да ги отстрани дефектните возила или механизација од локацијата;</p> <p>(d) Механизацијата треба ефективно да се одржува.</p>
	Управување со отпад	<p>(a) Треба да се утврдат различните видови отпад кои може да се создадат на реконструкција долж улицата во Општина Карпош и да се класификуваат според Листата на видови отпад (Службен Весник на РМ, бр. 100/05);</p> <p>(b) Треба да се обезбедат контејнери за секоја утврдена категорија на отпад во доволен број и да се постават и да се обележат за засебно одлагање; Главните колчини на отпад би бил класификувани според Главата за отпад 17 „Шут од градење и рушење (вклучително и ископана почва од загадени подрачја)“ со шифра на отпад 17 01 – Отпад од бетон, асфалт, 17 05 04 – Ископана почва, 17 09 04 – Мешани материјали од градежни локации. Може да се најдат мали количества на цврст комунален отпад (пијалаци, храна), како и отпад од пакување (пластика, хартија, стакло, итн.);</p> <p>(c) Отпадот ќе се собира редовно и ќе се отстранува / третира во соодветна депонија за отпад. За очекуваните видови отпад од проектните активности за чистење и</p>

КОНТРОЛНА ЛИСТА НА ПЛАН ЗА УПРАВУВАЊЕ СО ЖИВОТНА СРЕДИНА И СОЦИЈАЛНИ АСПЕКТИ (ПУЖССА)
Реконструкција на улица “Петар Чаулев” во Општина Карпош

ДЕЛ 2.2 МЕРКИ ЗА УБЛАЖУВАЊЕ		
АКТИВНОСТ	ПАРАМЕТАР	КОНТРОЛНА ЛИСТА НА МЕРКИТЕ ЗА УБЛАЖУВАЊЕ
		<p>реконструкција, ќе се идентификуваат патеки и места за собирање и депонирање на отпад; Општината да примени на терен добра практика на соодветно третирање, селектирање, рециклирање на комунален отпад, опасен отпад, шут и сл.</p> <p>(d) Ќе се земат предвид опциите за повторна употреба/рециклирање на создадените текови на отпад (на пр. повторна употреба на отстранетиот слој асфалт, ископана почва итн.).</p> <p>(e) Доколку се чува привремено, отпадот ќе биде складиран во контејнери кои не пропуштаат вода и не дозволуваат протекување на отпадот на почвата. Истиот ќе биде заштитен од неповолни временски услови така што нема да го загрозува здравјето и безбедноста на работниците;</p> <p>(f) Градежниот отпад ќе биде одвоен од останатиот генериран отпад, на самото градилиште, со селекција и депонирање во непрописни контејнери и ќе се депонира во лиценцирана депонија;</p> <p>(g) Опасниот отпад ќе биде одвоен од другиот отпад што се наоѓа на проектните локации, со сортирање и депонирање во соодветни контејнери и депонирање на лиценцирана депонија;</p> <p>(h) Градежниот отпад од локацијата веднаш ќе се отстрани. Инертен отпад може да се користи повторно доколку се докаже дека е безопасен и употребата е соодветна;</p> <p>(i) Секоја повторна употреба мора да биде евидентирана;</p> <p>(j) Евиденцијата на одлагањето отпад (декларација за отпад) редовно ќе се ажурира и ќе се архивира;</p> <p>(k) Шутот од градење ќе го собираат и одлагаат исклучиво овластени постапувачи со отпад;</p> <p>(l) Целата евиденција на одложениот отпад се чува како доказ за правилно управување;</p> <p>(m) Во однос на можниот опасен отпад (моторни масла, горива за возила), треба да се назначат овластени постапувачи со отпад кој прописно ќе го собираат, транспортираат и управуваат со опасниот отпад (извоз надвор од РСМ бидејќи нема депонија за опасен отпад или повторна употреба / обновување во овластената лиценцирана инсталација IPPC);</p>

КОНТРОЛНА ЛИСТА НА ПЛАН ЗА УПРАВУВАЊЕ СО ЖИВОТНА СРЕДИНА И СОЦИЈАЛНИ АСПЕКТИ (ПУЖССА)
Реконструкција на улица “Петар Чаулев” во Општина Карпош

ДЕЛ 2.2 МЕРКИ ЗА УБЛАЖУВАЊЕ		
АКТИВНОСТ	ПАРАМЕТАР	КОНТРОЛНА ЛИСТА НА МЕРКИТЕ ЗА УБЛАЖУВАЊЕ
		<p>(n) Во текот на превозот, материјалите треба да бидат покриени, за да се избегне растурање на отпадот;</p> <p>(o) Согорувањето на кој било вид отпад, негово депонирање во близина на водните текови или која било друга несоодветна локација е строго забрането;</p> <p>(p) По финализирањето на работите, генерираниот отпад да се отстрани од градежната локација; Историскиот отпад на локацијата ќе биде отстранет пред почетокот на работите.</p>
	Вода и почва	<p>(a) Во случај на опасно истекување, тоа треба да се запре и да се отстрани, а потоа да се исчисти местото и да се спроведат мерки за управување со опасен отпад;</p> <p>(b) Изведувачот мора да потпише Договор со овластено друштво/лице за собирање и транспорт на опасниот отпад, во согласност со националното законодавство, со нагласок на транспортот на опасни (токсични) стоки: издавање лиценца на друштвото/лицето за собирање и транспорт на опасниот отпад, обврски во поглед на пакување и означување на опасниот отпад, транспорт на опасен отпад;</p> <p>(c) Според националното законодавство (Листа на видови отпади – Службен весник бр. 100/05), опасниот отпад треба да се идентификува и да се класификува;</p> <p>(d) Соодветно пакување и означување на кутиите со опасен отпад;</p> <p>(e) Пакувањето треба да е во сообразност со барањата на националното законодавство</p> <p>(f) Означувањето треба да ги содржи шифрата за класификација на опасниот отпад, со назнака „ОПАСЕН ОТПАД“, општи податоци за производителот на отпад, Р – ризичен, Б – безбеден, количеството отпад, физичката состојба на опасниот отпад и графички симбол;</p> <p>(g) Транспортот на опасен отпад е забранет доколку не е спакуван и означен според барањата на националното законодавство;</p> <p>(h) Во случај на истекување до кое дошло во текот на работите, за да се избегне загадување на подрачјето, истекувањето треба да се собере на лице место и да се смести во привремен ретензионен базен;</p> <p>(i) Обезбедување/поставување и одржување на прописни санитарни објекти за работниците (мобилни тоалети). Тоалетите треба да се чистат, а отпадната вода прописно да се транспортира за натамошно пречистување од страна на друштвото кое е овластено за одржување и чистење на мобилните тоалети;</p>

КОНТРОЛНА ЛИСТА НА ПЛАН ЗА УПРАВУВАЊЕ СО ЖИВОТНА СРЕДИНА И СОЦИЈАЛНИ АСПЕКТИ (ПУЖССА)
Реконструкција на улица “Петар Чаулев” во Општина Карпош

ДЕЛ 2.2 МЕРКИ ЗА УБЛАЖУВАЊЕ		
АКТИВНОСТ	ПАРАМЕТАР	КОНТРОЛНА ЛИСТА НА МЕРКИТЕ ЗА УБЛАЖУВАЊЕ
		<p>(j) Отпадната вода собрана на локацијата не смее да се испушта во животната средина без претходно пречистување;</p> <p>(k) Привременото или трајното одлагање на отпад во близина на водните текови (река Пена) е забрането;</p> <p>(l) Забрането е сервисирање на возилата и механизацијата на градежната локација;</p> <p>(m) Спречување на истекувања на масло и други загадувачи во водата и почвата во најголема можна мера;</p> <p>(n) Доколку е потребно, протокот на отпад треба да ја заобиколува градежната локација во рамките на границите на одводнување;</p> <p>(o) Примена на мерки за стабилност на почвата кога е потребно</p> <p>(p) Спречување на ерозијата на почвата со употреба на габиони, паравани, специјализирани огради, зазеленување (само со домашни растенија) итн.</p> <p>(q) Прегазување животни на пат (труповите) ќе се третира во согласност со добрите меѓународни индустриски стандарди, по можност во фабриката за рендерирање. Доколку не постојат лиценцирани постројки за преработка или депонии специјално за овој вид отпад, угинувањето животни н патот (труповите) ќе бидат отстранети на места одобрени од надлежните ветеринарно или санитарно одделение. Пред фрлање на одредени локации (подалеку од водни тела, вклучително и подземна вода), труповите ќе бидат подложени на обработка со вар за да се инхибираат патогени. Локациите на депонирање мора да бидат регистрирани и архивирани. За време на ракувањето со труповите и транспортот ќе се носи соодветна ППЕ и ќе се почитуваат други заштитни процедури. Прегазените животни на патот (труповите) ќе се евидентираат и за истите</p> <p>(r) ќе се известува.</p>
	Заштита на природата	<p>(a) Нема загрозени, значајни растителни / животински видови се наоѓаат во близина на проектните места.</p> <p>(b) Намалување на големината на градежната локација заради сведување на земјиштето што ќе претрпи негативно влијание на минимум – да се отстрани минимална зелена површина и да се озелени хортикултурно откако ќе се заврши со градежните активности;</p> <p>(c) Забрането е вознемирување на животните и собирање растенија во подрачјето;</p>

КОНТРОЛНА ЛИСТА НА ПЛАН ЗА УПРАВУВАЊЕ СО ЖИВОТНА СРЕДИНА И СОЦИЈАЛНИ АСПЕКТИ (ПУЖССА)
Реконструкција на улица “Петар Чаулев” во Општина Карпош

ДЕЛ 2.2 МЕРКИ ЗА УБЛАЖУВАЊЕ		
АКТИВНОСТ	ПАРАМЕТАР	КОНТРОЛНА ЛИСТА НА МЕРКИТЕ ЗА УБЛАЖУВАЊЕ
		<p>(d) Работите на Реконструкција треба да се вршат на тој начин што ќе се избегнуваат важните фази на репродукција на заштитените видови, доколку работите се изведуваат во близина на заштитени подрачја;</p> <p>(e) Дневно собирање на создадениот отпад, селекција на отпадот, транспорт и трајно одлагање на соодветни места;</p> <p>(f) Уништените растенија треба да се заменат со садење на нови, автохтони видови;</p> <p>(g) Нема да има сеча. Поединечни дрвја можат да се отстранат само со претходно одобрение од надлежен орган (на пр. Одделение за шумарство).</p> <p>(h) Строго се забранува собирањето растенија и билки во близината на локациите ;</p> <p>(i) По крајот на работите на реконструкција, локациите треба да се врати во првобитната состојба пред работите, а доколку тоа не е можно, тогаш треба соодветно да се ревитализира. Само автохтони видови да се користат при озеленување на проектните локации</p> <p>(a) Реупотреба на хумус/земјен материјал за ревегетација на одредени делови, засадување на трева за обезбедување на минимална грижа за стабилизирање на земја и обезбедување на хабитатни заедници;</p> <p>(b) Во случај на отстранување на поединечни дрвја (во мал број), потребно е да се добие одобрение од надлежните органи (пр. ЈП „Национални шуми“, ЈП „Паркови и Зеленило“ Скопје). Во случајна отстранување на поголем број на дрва, задолжително е изготвување на План за ревегетација каде соодносот исечено:насадено дрво ќе биде 1:3 и да се побара одобрување од СБ и ЕИП ЕС специјалист .</p> <p>(c) Реупотреба на хумус/земјен материјал за ревегетација на одредени делови, засадување на трева за обезбедување на минимална грижа за стабилизирање на земја и обезбедување на хабитатни заедници; Зеленилото (вклучително и грмушки) треба да се отстранат само доколку е навистина неопходно и да се заменат што е можно поскоро;</p> <p>(a) Реконструкција на тротоарите ќе обезбеди оптимален амбиент на постоечката вегетација на проектната локација;</p>

КОНТРОЛНА ЛИСТА НА ПЛАН ЗА УПРАВУВАЊЕ СО ЖИВОТНА СРЕДИНА И СОЦИЈАЛНИ АСПЕКТИ (ПУЖССА)
Реконструкција на улица “Петар Чаулев” во Општина Карпош

ДЕЛ 2.2 МЕРКИ ЗА УБЛАЖУВАЊЕ		
АКТИВНОСТ	ПАРАМЕТАР	КОНТРОЛНА ЛИСТА НА МЕРКИТЕ ЗА УБЛАЖУВАЊЕ
		<p>(a) Доколку со активностите се опфаќаат пешачки патеки и други простори, проектните решенија, материјалите и организирањето на работата ќе бидат изведени на начин да</p> <p>(b) обезбедат соодветна заштита на дрвјата и корењата (доколку е потребно да се побара</p> <p>(c) експертско мислење);</p> <p>(d) Имплементација на соодветна добра практика при управување со биоразградлив отпад (на пр. компостирање, реупотреба на органски матерјал и сл.);</p> <p>(e) Задолжителна рекултивација на градилиштето пред завршување на градежните работи и Проверка и потврда за завршена рекултивација на градилиштето согласно План за ревегетација, пред да се направи технички прием.</p> <p>(f) Огнови на отворено и согорување на отпад е строго забрането.</p>
	Превоз и ракување со материјали	<p>(a) Делниците што се санираат треба јасно да се обележат;</p> <p>(b) Дистрибуцијата на материјали и другите намени за кои се користи локалниот пат/улица треба да и се најави на Општина Карпош и да се координира со неа. Изведувачот презема безбедносни мерки за спречување несреќи;</p> <p>(c) Сите материјали кои создаваат прашина се транспортираат во затворени или покриени камиони;</p> <p>(d) Сите материјали кои создаваат прашина и се чувствителни на временските услови треба да се заштитат од атмосферските влијанија или со ветробрани или со капаци или да се прскаат со вода или со други, соодветни средства;</p> <p>(e) Патиштата редовно да се метат и чистат на критичните точки исечените материјали веднаш се отстрануваат од патот и се чистат. Пристапните патишта треба добро да се одржуваат;</p> <p>(f) Истечните материјали веднаш се отстрануваат од патеките и се чистат. Патеките треба добро да се одржуваат;</p> <p>(g) Пристапот на градежните возила и возилата за дотур на материјали строго се контролира, особено на влажно време;</p> <p>(h) Почвата и купиштата материјали се чуваат одвоено;</p> <p>(i) Купиштата материјал се чуваат настрана од одводните канали, природните водни текови и местата подложни на ерозија на почвата;</p>

КОНТРОЛНА ЛИСТА НА ПЛАН ЗА УПРАВУВАЊЕ СО ЖИВОТНА СРЕДИНА И СОЦИЈАЛНИ АСПЕКТИ (ПУЖССА)
Реконструкција на улица “Петар Чаулев” во Општина Карпош

ДЕЛ 2.2 МЕРКИ ЗА УБЛАЖУВАЊЕ		
АКТИВНОСТ	ПАРАМЕТАР	КОНТРОЛНА ЛИСТА НА МЕРКИТЕ ЗА УБЛАЖУВАЊЕ
		<p>(j) Камионите натоварени со земја се покриваат при опремувањето на земјата од локацијата заради повторна употреба/одлагање;</p> <p>(k) Купиштата материјал не смеат да надминуваат 2 m во висина, за да се спречи растурање и ризик од пад на материјал;</p> <p>(l) Производителите на асфалт, чакал и бетон треба да ги имаат сите неопходни работни дозволи и дозволи за емисии и потврди за квалитет;</p> <p>(m) Производителот на асфалт и бетон мора да презентира доказ за сообразност со целото национално законодавство за Животна Средина и Безбедност и Здравје;</p> <p>(n) Сите транспортни возила мора да бидат опремени со соодветна опрема за контрола на емисиите и редовно да се одржуваат и да се тестираат;</p> <p>(o) Во соседните подрачја, особено во заштитените подрачја, не смее да има позајмишта</p> <p>(p) и каменоломи без сите потребни дозволи, како и присуство на диви депонии;</p>
<p>С. Активности се одвиваат во близина на иригационен канали и/или водни тела, како реки, езера, меѓународни води, итн.?</p>	<p>Загадување на водата</p>	<p>(a) Треба да се применат добри градежни практики за да се избегне загадување на водено тело или речно корито;</p> <p>(b) Организација на правилно складирање и ракување со опасни материјали и дневно надополнување на таквите материјали;</p> <p>(c) Забрането е привремено или трајно складирање или одлагање на супстанции штетни за водата (на пр., горива за градежната механизација, градежниот шут, итн.), со цел да се спречи негативното влијание врз квалитетот на водата во реките;</p> <p>(d) Пристапните патишта до проектната локација треба да се одржуваат чисти и уредни, за да се спречи наталожување масла и земја, кои може да се одлеат или одведат за време на обилни врнежи.</p>
<p>Е. Влијание врз системот за површинско одводнување</p>	<p>Квалитет на водата</p>	<p>(a) Не смее да се врши нерегулирано црпење на подземни води, ниту неконтролирано испуштање на технолошка вода, цементна каша или други контаминирани води во почвата или во соседните потоци или реки; Изведувачот треба да ги обезбеди сите неопходни лиценци и дозволи за црпење вода и регулирано испуштање во јавниот систем на отпадни води доколку има таков на проектната локација;</p> <p>(b) Нема да се испуштаат отпадни води без третман;</p> <p>(c) Треба да се изградат прописни системи за одведување на атмосферските води и да се внимава да не се создаваат талози, да не се загадуваат или поинаку да се влијае</p>

КОНТРОЛНА ЛИСТА НА ПЛАН ЗА УПРАВУВАЊЕ СО ЖИВОТНА СРЕДИНА И СОЦИЈАЛНИ АСПЕКТИ (ПУЖССА)
Реконструкција на улица “Петар Чаулев” во Општина Карпош

ДЕЛ 2.2 МЕРКИ ЗА УБЛАЖУВАЊЕ		
АКТИВНОСТ	ПАРАМЕТАР	КОНТРОЛНА ЛИСТА НА МЕРКИТЕ ЗА УБЛАЖУВАЊЕ
		<p>штетно врз природните потоци, реки, езерца и езера со активностите за реконструкција;</p> <p>(d) Преку нови сливници и шахти ќе се врши соодветно управување со атмосферската вода од улицата</p> <p>(e) Доброто одржување на системот за одводнување ќе обезбеди ефикасна заштита на улицата од ерозија и седиментација</p> <p>(f) Систематизацијата на наклон ќе се изврши на начин што нема да влијае на ефективностата и ефикасноста на заштитата од ерозија и/или поплавување на приватни и јавни имоти, ниту ќе ја нарушат безбедноста на пешаците и возачите</p> <p>(g) Онаму каде што работите се неопходни, тие ќе се преземаат на таков начин да се минимизира појавата на ерозија на почвата, дури и за кратки периоди. Во најбрз можен рок ќе бидат реконструирани (зелени).</p> <p>(h) Треба да постојат процедури за спречување и постапување во случај на случајни истекувања на горива, масти за подмачкување и други токсични или штетни супстанции;</p> <p>(i) Градежните возила и механизација треба да се мијат само на означените места, каде што истекувањата нема да ги загадат природните површински водни тела.</p>
<p>Г. Безбедност на сообраќајот и пешаците</p>	<p>Директни или индиректни опасности за јавниот сообраќај и пешаците поради работите на Реконструкција</p>	<p>Изведувачот соодветно ја обезбедува градежната локација, вклучително и регулирањето на сообраќајот. Тоа го вклучува, но не ограничено на следното:</p> <p>(a) Планот за управување со сообраќајот се изготвува заедно со општинскиот персонал, за да се обезбеди прописен тек на сообраќајот во проектното подрачје (и надвор од него) и да се спречат можни сообраќајни несреќи;</p> <p>(b) На лице место ќе се изврши оперативна проверка на управувањето со сообраќајот за време на градежните работи со цел да се утврдат можни случаи на непочитување на одобриениот план за управување со сообраќајот (сообраќаен проект за управување со сообраќајот за време на градежните работи) како и недостатоци во однос на за безбедност во сообраќајот;</p> <p>(c) Соседните заедници (лоцирани долж / во близина на проектните локации) треба навреме да се информираат за работите што претстојат;</p> <p>(d) Во случај сообраќајот да биде прекинат, Изведувачот, во соработка со Општина Карпош и сообраќајната полиција, да организира алтернативни рути; Градежните</p>

КОНТРОЛНА ЛИСТА НА ПЛАН ЗА УПРАВУВАЊЕ СО ЖИВОТНА СРЕДИНА И СОЦИЈАЛНИ АСПЕКТИ (ПУЖССА)
Реконструкција на улица “Петар Чаулев” во Општина Карпош

ДЕЛ 2.2 МЕРКИ ЗА УБЛАЖУВАЊЕ		
АКТИВНОСТ	ПАРАМЕТАР	КОНТРОЛНА ЛИСТА НА МЕРКИТЕ ЗА УБЛАЖУВАЊЕ
		<p>работи треба да се изведат на начин што на локалното население ќе му овозможи непречен пристап до чувствителните рецептори</p> <p>(e) Поставување сообраќајни знаци, знаци за предупредување, бариери и знаци за пренасочување на сообраќајот (вертикална сигнализација и знаци на почетокот од локацијата на која се изведуваат активностите за санација): минувачите треба да се предупредат во однос на потенцијалните опасности;</p> <p>(f) Од суштинско значење е добра комуникација помеѓу Изведувачот, и локални претставници на локалната самоуправа во Општина Карпош, со цел да се спречат евентуални повреди на учениците и да се постигне непречено одвивање на проектните активности. Локалното население треба да ги почитуваат превентивните мерки дадени од Изведувачот;</p> <p>(g) Поставените табли и знаци не смеат да ја нарушуваат безбедноста на сообраќајот и видливоста. Ако привремено се отстранат поради работи, сообраќајните знаци мора повторно да се постават. Пред да се завршат проектните активности и напушти проектната локација, деловите мора да бидат целосно оперативни (сообраќајни знаци, сигнализација, итн.) во согласност со националната регулатива и насоките на WB ENS;</p> <p>(h) Треба да се обезбедат и да се постават соодветни ленти и знаци за предупредување;</p> <p>(i) Треба да се забрани пристап на невработени лица во ограденото подрачје;</p> <p>(j) Треба да се спроведува системот за управување со сообраќајот и обуки за вработените, особено во поглед на пристап до локацијата и густоот сообраќај во близина на локацијата. Да се обезбедат безбедни патеки и премини за пешаци на места на кои се движат градежните возила;</p> <p>(k) Активното управување со сообраќајот треба да го вршат обучени и видливи вработени на локацијата, доколку тоа е потребно за безбедно и лесно минување на населението;</p> <p>(l) Да се воспостави специјален сообраќаен режим за возилата на изведувачот во текот на периодот на Реконструкција (заедно со општинскиот персонал и полицијата) и да се постават знаци за да се гарантира безбедноста, текот на сообраќајот и пристапот до земјиштето и објектите;</p> <p>(m) Локалните заедници (доколку ги има) навремено да се известат за алтернативното регулирање на сообраќајот во текот на активностите за реконструкција;</p>

КОНТРОЛНА ЛИСТА НА ПЛАН ЗА УПРАВУВАЊЕ СО ЖИВОТНА СРЕДИНА И СОЦИЈАЛНИ АСПЕКТИ (ПУЖССА)
Реконструкција на улица “Петар Чаулев” во Општина Карпош

ДЕЛ 2.2 МЕРКИ ЗА УБЛАЖУВАЊЕ		
АКТИВНОСТ	ПАРАМЕТАР	КОНТРОЛНА ЛИСТА НА МЕРКИТЕ ЗА УБЛАЖУВАЊЕ
		<p>(n) Да се обезбеди безбедноста на пешаците. Специјален фокус на безбедноста на децата, од училиштето (да се огради локацијата, да се воспостават безбедни коридори, сообраќајот во „шпицот“ да се регулира рачно, итн.);</p> <p>(o) Треба да постои безбеден и континуиран пристап до канцелариите, работилниците живеалиштата со акцент н учениците кои посетуваат училишта и луѓето кои ги користат здравствените институции во текот на реконструктивните работи;</p> <p>(p) ПУС ќе даде опис како Изведувачот ќе управува со сообраќајот за време на градежната фаза, со цел да се осврне на безбедноста на работниците и локалните заедници т.е. како Изведувачот ќе обезбеди безбедна средина за сите луѓе кои работат и сообраќаат низ работната зона, преку усвојување на мерки за управување со временниот режим за сообраќај (ВРС); минимизирање на влијанието на работите врз сообраќајот и соседните заедници; минимизирање на доцнењата и овозможување на постојан пристап до јавниот транспорт; грижа за потребите на сите учесници во сообраќајот (вклучувајќи ги пешаците, лицата со попреченост, велосипедистите, мотоциклистите, тешките возила итн.), примена на Механизмот за жалби и поплаки на градилиштето за сите корисници на патот (вклучувајќи ги пешаците, лицата со попреченост, велосипедистите, мотоциклистите, тешките возила итн.), локалната заедница, комерцијалните бизниси итн. и одржување комуникација за плановите и влијанијат на сите активности кои влијаат врз сообраќајот и безбедноста на патиштата; Од кога ПУС е комплетиран или ажуриран, ПУЖССА / КЛПУЖССА ќе се ажурира соодветно и ќе им се презентира на засегнатите страни</p> <p>(q) Работното време да се прилагоди на локалните сообраќајни трендови.</p>
Н. Употреба на опасни или токсични материјали и создавање опасен отпад	Управување со токсични/опасни материјали и со опасен отпад	<p>(a) Контејнерите во кои се чува запалив или реактивен отпад мора да се лоцирани најмалку 15 метри (50 стапки) од границите на зоната на објектот. На локацијата не смее да се чуваат големи количини гориво;</p> <p>(b) Привременото складирање на сите опасни или токсични супстанции (вклучително и отпад) на локацијата се врши во безбедни контејнери со детални ознаки во поглед на составот и својствата и со информации за ракување. Со хемикалиите се ракува, се користат и се одлагаат и се преземаат мерки на претпазливост во согласност со Податоците за безбедност на материјалите (MSDS);</p>

КОНТРОЛНА ЛИСТА НА ПЛАН ЗА УПРАВУВАЊЕ СО ЖИВОТНА СРЕДИНА И СОЦИЈАЛНИ АСПЕКТИ (ПУЖССА)
Реконструкција на улица “Петар Чаулев” во Општина Карпош

ДЕЛ 2.2 МЕРКИ ЗА УБЛАЖУВАЊЕ		
АКТИВНОСТ	ПАРАМЕТАР	КОНТРОЛНА ЛИСТА НА МЕРКИТЕ ЗА УБЛАЖУВАЊЕ
		<p>(c) Контејнерите со опасни супстанции се поставуваат во контејнер кој не протекува, за да се спречи излевање и истекување. Таквиот контејнер е опремен со систем за секундарно ограничување, како структури за собирање (на пр., двоен контејнер), двојни сидови и слично. Системот на секундарно ограничување не смее да има пукнатини и мора да е способен да го локализира истекувањето и брзо да се празни;</p> <p>(d) Контејнерите со опасни супстанции мора да се држат затворени, освен кога се дополнува или се празни од материјали / отпад. Со нив не смее да се ракува, да се отвораат или да се складираат на начин кој може да доведе до нивно протекување;</p> <p>(e) Опасниот отпад не треба да се меша, а транспортот и ракувањето го вршат исклучиво овластени компании, во согласност со националната регулатива;</p> <p>(f) Со опасниот отпад треба да управува друштво кое има лиценца за постапување со опасен отпад, во согласност со националното законодавство;</p> <p>(g) Не треба да се користат бои со токсични состојки или раствори или бои на база на олово.</p>
I. Инсталација / преместување на електрични столбови	Здравје и безбедност на работниците при работата	<p>(a) Да се избегнува работење во услови на не исклучен довод на електрична енергија;</p> <p>(b) Ќе се преземат мерки за претпазливост и заштита и безбедност на заедницата во согласност со упатствата на СБ и меѓународни обуки за работа на височини со електрична енергија и висок напон,</p> <p>(c) Носење на Лична Заштитна Опрема</p> <p>(d) При организирање на проектните активности треба да се земат во предвид екстремните временски услови (на пр. здравје), и соодветното приспособување на работното време и резервите (на пр. достапност и снабдување со вода за пиење)</p> <p>(e) Работниците мора да бидат обучени и искусни за работа на височини со електрична енергија и висок напон,</p> <p>(f) Работниците треба да добијат обука соодветна на типот на работата,</p> <p>(g) Осветлувањето треба да биде дизајнирано така што ќе го минимизира светлосното загадување, Обележување на сите електрични уреди и линии со предупредувачки знаци</p> <p>(h) Треба да се инсталира енергетски ефикасно осветлување (LED);</p> <p>(i) Осветлувањето и комплетната електрична инсталација треба да се проверат пред да се пуштат во работа;</p>

КОНТРОЛНА ЛИСТА НА ПЛАН ЗА УПРАВУВАЊЕ СО ЖИВОТНА СРЕДИНА И СОЦИЈАЛНИ АСПЕКТИ (ПУЖССА)
Реконструкција на улица “Петар Чаулев” во Општина Карпош

ДЕЛ 2.2 МЕРКИ ЗА УБЛАЖУВАЊЕ		
АКТИВНОСТ	ПАРАМЕТАР	КОНТРОЛНА ЛИСТА НА МЕРКИТЕ ЗА УБЛАЖУВАЊЕ
		<p>(j) Треба да се склучи договор со друштвото одговорно за преместување на постојните електрични столбови (ЕВН);</p> <p>(k) Да се преземат мерки во текот на поставувањето подземни кабли;</p> <p>(l) Доколку не се очекувало да има експроприација, а е неопходна, или доколку не се очекувало, но може да дојде до губење на пристап до приходи на легалните или илегалните корисници на земјиште, тогаш треба веднаш да се консултира Оперативниот тим на Банката;</p>
Ј. Откуп на земјиштето	Окупација на приватно земјиште	(a) Подготовка на Акционен план за раселување (АПР) според развиената Рамковна политика за раселување. За време на подготовката, потребно е да се земат предвид следниве проблеми: сопственост, парцела (површина на земјиште што е опфатено со проектните активности), мерки за компензација, итн.
К. Привремено откупување на земјиште	Користење на приватно земјиште	<p>(a) За потребите на Изведувачот за привремено поставување на машини и опрема на локација во непосредна близина на проектните локации што се во приватна сопственост, потребно е да се склучи Договор со сопственикот на парцелата за привремено користење на земјиштето за време на проектот. период на спроведување;</p> <p>(b) Договорот ќе дефинира услови и обврски за користење на земјиштето или други простории (на пр. гаража, простор за складирање, итн.), како и времетраење на договорот, обврска за чистење на парцелата по завршувањето на проектот активности, како ќе се отстрани генерираните отпад и слично;</p> <p>(b) Исто така, е можно за Изведувачот да преговара со сопственикот на парцелата за можноста компензацијата за користење на земјиштето да се изврши преку спроведување на мала градежна интервенција во просториите на сопствениците, наместо финансиски надоместок.</p>

КОНТРОЛНА ЛИСТА НА ПЛАН ЗА УПРАВУВАЊЕ СО ЖИВОТНА СРЕДИНА И СОЦИЈАЛНИ АСПЕКТИ (ПУЖССА)
Реконструкција на улица “Петар Чаулев” во Општина Карпош

ДЕЛ 3: ПЛАН ЗА СЛЕДЕЊЕ					
Кој	Каде	Како	Кога	Кој	Колкав
<i>Параметар треба да се следи?</i>	<i>е параметарот што треба да се следи?</i>	<i>треба да се следи параметарот (што и како треба да се мери)?</i>	<i>треба да се следи параметарот (време и честота)?</i>	<i>треба да го следи параметарот (одговорност)?</i>	<i>е трошокот поврзан со следењето?</i>
Подготвителна фаза					
Спроведени мерки за безбедност на патиштата како резултат на спроведена Контрола на безбедноста на патиштата	Основен Проект, проектна документација и теренски посети	Визуелна проверка на документацијата на Основниот Проект и теренски проверки	Фаза на Основен Проект и градежна фаза	Независни Ревизори за безбедност на патиштата	Вклучено во цената на проектот (Предмер или преку Варијација)
Сите потребни дозволи се обезбедени пред почетокот на работа на улицата во Општина Карпош	Во општинската управа на Општина Карпош и или Град Скопје	Проверка на сите потребни документи	Пред почетокот со работите	Изведувач; Надзор на активностите за реконструкција; Градежен инспектор во Општина Карпош, Град Скопје, ППЛП ЕИП, МТ	Вклучено во буџетот на проектот

КОНТРОЛНА ЛИСТА НА ПЛАН ЗА УПРАВУВАЊЕ СО ЖИВОТНА СРЕДИНА И СОЦИЈАЛНИ АСПЕКТИ (ПУЖССА)
Реконструкција на улица “Петар Чаулев” во Општина Карпош

ДЕЛ 3: ПЛАН ЗА СЛЕДЕЊЕ					
Кој	Каде	Како	Кога	Кој	Колкав
<i>Параметар треба да се следи?</i>	<i>е параметарот што треба да се следи?</i>	<i>треба да се следи параметарот (што и како треба да се мери)?</i>	<i>треба да се следи параметарот (време и честота)?</i>	<i>треба да го следи параметарот (одговорност)?</i>	<i>е трошокот поврзан со следењето?</i>
Известени се јавните и релевантните институции во Општина Карпош и Град Скопје	Деловен простор на Изведувачот	Проверка на сите потребни документи	Пред почетокот со работите	Изведувач; Надзор на активностите за реконструкција;	Вклучено во буџетот на проектот
Мерки за заштита и Безбедност применети за работниците, вработените и граѓаните кои ќе бидат погодени во близина на проектните локации	На проектната област / долж улицата во град Скопје, во Општина Карпош	Визуелни проверки и извештаи	Пред почетокот со работите	Изведувач, Надзор	Вклучено во буџетот на проектот
Известување на локалната заедница за активностите и безбедносните мерки	На информативна табла во општината и на проектната локација и веб-страницата на општината и социјалните мрежи на општината	Визуелни проверки	Пред почетокот и за време на градежните активности	Изведувач, Надзор, Општина	Вклучено во буџетот на проектот
Фаза на Реконструкција					
Безбедност при работењето и на заедницата на проектната локација	Во рамките на проектната улица	Визуелни проверки и извештаи Ненајавени инспекции во текот на работите	Ненајавени контроли во текот на работите	Надзор	Вклучен во проектниот буџет
Безбеден тек на сообраќајот во проектното подрачје во	Долж и околу проектното подрачје во Општина Карпош	Визуелни проверки и извештаи;	Во текот на испораката на опремата	Изведувач, Надзор	Вклучен во проектниот буџет

КОНТРОЛНА ЛИСТА НА ПЛАН ЗА УПРАВУВАЊЕ СО ЖИВОТНА СРЕДИНА И СОЦИЈАЛНИ АСПЕКТИ (ПУЖССА)
Реконструкција на улица “Петар Чаулев” во Општина Карпош

ДЕЛ 3: ПЛАН ЗА СЛЕДЕЊЕ					
Кој	Каде	Како	Кога	Кој	Колкав
Параметар треба да се следи?	е параметарот што треба да се следи?	треба да се следи параметарот (што и како треба да се мери)?	треба да се следи параметарот (време и честота)?	треба да го следи параметарот (одговорност)?	е трошокот поврзан со следењето?
<p>Град Скопје</p> <p>Спроведување на Планот за управување со сообраќајот</p>		<p>Проверка на документација во поглед на тоа:</p> <p>-Дали се известени сите надлежни власти,</p> <p>-Дали се обезбедени сите неопходни дозволи и одобренија,</p> <p>Визуелни проверки на транспортот на материјали, хоризонтални и вертикални сигнализации, коридори и премини за пешаците, регулација на сообраќајот, итн.</p>			
<p>Спроведување на мерки за безбедност на патиштата како резултат на Контрола на безбедноста на</p>	<p>Долж патот / улицата</p>	<p>Визуелна проверка и известување дали сите мерки за безбедност на патиштата се применети</p>	<p>Фазата пред предавање на патот / улицата за употреба</p>	<p>Надзор за управување со сообраќајот, Ревизор за безбедност на патиштата</p>	<p>Буџет на општината /</p>

КОНТРОЛНА ЛИСТА НА ПЛАН ЗА УПРАВУВАЊЕ СО ЖИВОТНА СРЕДИНА И СОЦИЈАЛНИ АСПЕКТИ (ПУЖССА)
Реконструкција на улица "Петар Чаулев" во Општина Карпош

ДЕЛ 3: ПЛАН ЗА СЛЕДЕЊЕ					
Кој	Каде	Како	Кога	Кој	Колкав
<i>Параметар треба да се следи?</i>	<i>е параметарот што треба да се следи?</i>	<i>треба да се следи параметарот (што и како треба да се мери)?</i>	<i>треба да се следи параметарот (време и честота)?</i>	<i>треба да го следи параметарот (одговорност)?</i>	<i>е трошокот поврзан со следењето?</i>
патиштата спроведена во фазата пред предавање на патот во употреба (доколку се предвидени дополнителни КБП (RSA) мерки)					буџетот на Договорот (Предмер или Варијација)
Собирање, транспорт и трајно одлагање на цврстиот отпад, во согласност со планот за управување со отпадот	На и околу проектната локација Општина Карпош	Визуелно следење и инспекција на транспортните листи на Изведувачот Преглед на евиденцијата за генерираните и управуваните текови на отпад, како и договорите за собирање отпад	Секојдневно, по собирањето и превозот на цврстиот отпад Цврстиот отпад не треба да се остава на градежната локација, за да се избегне негативно влијание врз локалната животна средина	Изведувач; Надзор на активностите за реконструкција; Овластен инспектор за животна средина, Градежен инспектор, ЕСС на ППЛП	Дел од редовните трошоци на Изведувачот
Собирање и превоз на опасниот отпад според Планот за управување со отпад	На привремена локација на градежната локација, во посебни контејнери за отпад	Инспекција на транспортните листи и на условите во складиштето	Пред транспортот на опасниот отпад	Овластено друштво за собирање и транспорт на опасен отпад, Овластен инспектор за животна средина, Градежен инспектор, ЕСС на ППЛП	Дел од редовните трошоци на Изведувачот
Изложеност на бучава на локалните граѓани од машината за возила	На проектната локација	Прегледајте ги техничките спецификации на нивото на бучавата на користената	Пред почетокот на работата (првиот ден)	Изведувач Надзор Инспектор за животна	Дел од редовните трошоци на

КОНТРОЛНА ЛИСТА НА ПЛАН ЗА УПРАВУВАЊЕ СО ЖИВОТНА СРЕДИНА И СОЦИЈАЛНИ АСПЕКТИ (ПУЖССА)
Реконструкција на улица “Петар Чаулев” во Општина Карпош

ДЕЛ 3: ПЛАН ЗА СЛЕДЕЊЕ					
Кој	Каде	Како	Кога	Кој	Колкав
<i>Параметар треба да се следи?</i>	<i>е параметарот што треба да се следи?</i>	<i>треба да се следи параметарот (што и како треба да се мери)?</i>	<i>треба да се следи параметарот (време и честота)?</i>	<i>треба да го следи параметарот (одговорност)?</i>	<i>е трошокот поврзан со следењето?</i>
и машините што работат на локацијата на проектот		механизација на возилото и опремата за нивна употреба надвор		средина / Општина Карпош	Изведувачот
Нивоа на бучава и вибрации	Во и околу проектната локација на улицата во населеното место Карпош	Следење на нивото на бучава во dB (со соодветна опрема) во согласност со националното законодавство, во случај на јавни поплаки	Во случај на поплака или на негативен инспекциски наод	Изведувач; Овластена агенција за мерење на ниво на бучава од обезбедена од Изведувачот; Овластен инспектор за животна средина, Градежен инспектор, ППЛП, ЕСС	Дел од редовните трошоци на Изведувачот
Загадување на воздухот Параметри за прашина и честички(PM10)	Во рамките на проектната локација на улицата во Општина Карпош	Земање примероци од страна на овластена агенција	Во случај на поплака или на негативен инспекциски наод	Надзор	Буџет на Изведувачот
Загадување на водата	Проверка за излевање долж или околу проектната област	Визуелни. Лабораториски испитувања за поголеми излевања од овластена компанија за анализа на вода, доколку е потребно, во случај на несреќа. Во случај на поголеми излевања, тестирајте почва / вода за загадувачи и известете го инспекторатот	Редовно	Надзорен инженер, Инспекција	Дел од редовните трошоци на Изведувачот

КОНТРОЛНА ЛИСТА НА ПЛАН ЗА УПРАВУВАЊЕ СО ЖИВОТНА СРЕДИНА И СОЦИЈАЛНИ АСПЕКТИ (ПУЖССА)
Реконструкција на улица “Петар Чаулев” во Општина Карпош

ДЕЛ 3: ПЛАН ЗА СЛЕДЕЊЕ					
Кој	Каде	Како	Кога	Кој	Колкав
<i>Параметар треба да се следи?</i>	<i>е параметарот што треба да се следи?</i>	<i>треба да се следи параметарот (што и како треба да се мери)?</i>	<i>треба да се следи параметарот (време и честота)?</i>	<i>треба да го следи параметарот (одговорност)?</i>	<i>е трошокот поврзан со следењето?</i>
		за животна средина. Следете ги нивните инструкции			
Инциденти или несреќи поврзани со проектот или такви кои влијаат на проектот	На градилиштето / долж патот / улицата	Регуларни визуелни проверки на градилиштето и преку добивање повик / извештај по случен инцидент / несреќа	Постојано	Изведувач; Надзорен инженер; Специјалистот за животна средина и социјални аспекти при ЕИП (потребно е да ја извести СБ доколку се случи инцидент и/ несреќа	Вклучено во буџетот на Договорот

КОНТРОЛНА ЛИСТА НА ПЛАН ЗА УПРАВУВАЊЕ СО ЖИВОТНА СРЕДИНА И СОЦИЈАЛНИ АСПЕКТИ (ПУЖССА)
Реконструкција на улица “Петар Чаулев” во Општина Карпош

ДЕЛ 3: ПЛАН ЗА СЛЕДЕЊЕ					
Кој	Каде	Како	Кога	Кој	Колкав
<i>Параметар треба да се следи?</i>	<i>е параметарот што треба да се следи?</i>	<i>треба да се следи параметарот (што и како треба да се мери)?</i>	<i>треба да се следи параметарот (време и честота)?</i>	<i>треба да го следи параметарот (одговорност)?</i>	<i>е трошокот поврзан со следењето?</i>
Следствени активности како превентивни мерки за спречување да настанат слични ситуации	На градилиштето / долж патот / улицата	Преку редовно известување од страна на Изведувачот и Надзорниот инженер	На месечно ниво до затварање на сите следствени активности	Изведувач; Надзорен инженер; ЕИП Специјалист за животна средина и социјални аспекти.	Вклучено во буџетот на Договорот
Оперативна фаза					
Правилно управување со отпадот	На локацијата и во околината	Отпадот правилно се собира/сортира	Неделно	Овластено друштво за собирање отпад	Варијабла и не е вклучена во буџетот на проектот
Угинати животни на новите патишта/ улици	Долж проектната локација	Труповите треба да се соберат од страна на	Месечно	Персоналот на општината или ангажираната компанија	Општински буџет

КОНТРОЛНА ЛИСТА НА ПЛАН ЗА УПРАВУВАЊЕ СО ЖИВОТНА СРЕДИНА И СОЦИЈАЛНИ АСПЕКТИ (ПУЖССА)
Реконструкција на улица “Петар Чаулев” во Општина Карпош

ДЕЛ 3: ПЛАН ЗА СЛЕДЕЊЕ					
Кој	Каде	Како	Кога	Кој	Колкав
<i>Параметар треба да се следи?</i>	<i>е параметарот што треба да се следи?</i>	<i>треба да се следи параметарот (што и како треба да се мери)?</i>	<i>треба да се следи параметарот (време и честота)?</i>	<i>треба да го следи параметарот (одговорност)?</i>	<i>е трошокот поврзан со следењето?</i>
и нивно собирање и конечно отстранување на одобрена постројка/локација		овластена институција во согласност со националното законодавство и конечно да се отстранат во фабриката/локацијата одобрена од ветеринарното или санитарното одделение. Докажете за оваа операција треба да се чуваат.		(лиценцирана) или владина/локална институција	
Редовно одржување на улицата, уличната мрежа, вклучително и мерките за безбедност во сообраќајот во Општина Карпош	Долж улицата	Со редовни визуелни проверки на состојбата на патот, во поглед на тоа дали има пукнатини и оштетувања, состојбата на сообраќајната сигнализација, одводнување, можна израсната вегетација, отпад или остатоци од снег	Континуирано и особено во случај на врнежи на снег, свлекување на земјиште, итн.	Овластени компании за одржување улици Надзор	Општински буџет
Спроведување на мерките за безбедност на патиштата како резултат на Контрола на безбедноста на патиштата спроведена	Долж патот / улицата	Визуелни проверки и известување дали сите мерки за безбедност на патиштата се спроведени	По предавање на патот за употреба за време на гарантниот период	Вработените во општината и ангажирани компании	Буџет на општината

КОНТРОЛНА ЛИСТА НА ПЛАН ЗА УПРАВУВАЊЕ СО ЖИВОТНА СРЕДИНА И СОЦИЈАЛНИ АСПЕКТИ (ПУЖССА)
 Реконструкција на улица “Петар Чаулев” во Општина Карпош

ДЕЛ 3: ПЛАН ЗА СЛЕДЕЊЕ					
Кој	Каде	Како	Кога	Кој	Колкав
<i>Параметар треба да се следи?</i>	<i>е параметарот што треба да се следи?</i>	<i>треба да се следи параметарот (што и како треба да се мери)?</i>	<i>треба да се следи параметарот (време и честота)?</i>	<i>треба да го следи параметарот (одговорност)?</i>	<i>е трошокот поврзан со следењето?</i>
по предавање на патиштата во употреба (ако е применливо)					

Листа на Планови за жс/са/бзр кои треба да бидат подготвени од страна на Изведувачот:

1. План за управување со животната средина и социјалните аспекти на Изведувачот (ПУЖССАИ)
2. План со управување со градилиште (ПУС)
3. План за управување со сообраќајот (ПУС)
4. План за подготвеност и одговор при итни случаи (ППИОС)
5. План за безбедност и здравје при работа (ППОИС)
6. План за управување со отпад (ПБЗР)
7. План за ревегетација (ПР) (ако се бара)

- 8. План за безбедност на заедницата (ПБЗ)**
- 9. План за механизам за поплаки(ПМП) (може да биде дел од ПБЗ)**

Горенаведените планови мора да бидат подготвени од страна на Изведувачот во рок од 28 дена по Почетниот датум во согласност со одредбите од Договорот.

Градежните работи на терен можат да отпочнат само откако:

- 1. Плановите ќе бидат прегледани и одобрени од Надзор на животната средина, социјални аспекти и Надзор за безбедност издравје при работа и прифатени од Експертот за ЖССА во ЕИП;**
- 2. Откако мерките за жс/са/бзр, безбедност во сообраќајот и безбедност на заедницата ќе бидат аплицирани на терен, односно градилиштето ќе биде подготвено за изведување на градежни работи и**
- 3. Надзорниот тим за животна средина , социјални аспекти , безбедност и здравје при работа и безбедност во сообраќајот ќе направат теренски увид, подготват Извештај од терен во кој ќе се потврди дека градилиштето е подготвено за изведување на градежни работи.**

ПРИЛОГ 1: Формулар за поднесување коментари

Формулар за доставување коментари и предлози за Контролната листа на ПУЖССА за „Реконструкција на постоечка улица “Петар Чаулев” во Општина Карпош, Град Скопје	
Опис на проектот	
<p>Проектната област каде што ќе се одвиваат проектните активности за Реконструкција на улицата “Петар Чаулев” се наоѓа во Општина Карпош, во централниот дел на Град Скопје. Моменталната состојба на улицата “Петар Чаулев” е во лоша состојба, со надолжни и попречни пукнатини, оштетување и извршени се прекопи за поставување на подземна атмосферска канализациона инсталација. Должината на улицата која треба да се опфати изнесува 567,44м. Подрачјето на проектниот опфат се наоѓа во населбата Влае I - Општина Карпош. Сообраќајна структура е следната:</p> <p>Улицата се наоѓа во мешана зона на индивидуално домување во куќи, станбени згради и стопански дејности. Микролокациска поставеност на улицата се граничи со:</p> <ul style="list-style-type: none">• од источна страна се граничи со индивидуални куќи;• од северна страна граничи со индивидуални куќи;• од западна странасе граничи со Булевар Партизански одреди. <p>Макролокациска поставеност на улицата се граничи со:</p> <ul style="list-style-type: none">• од источна страна се граничи со коритото на река Вардар;• од северна страна граничи со улица Ацо Шопов;• од западна страна граничи со трговско-станбен комплекс Порта Влае. <p>Сите овие објекти имаат пристапи од други улици и страни и нема да бидат засегнати од изведувањето на градежните работи ниту попречени во извршувањето на своите секојдневни обврски.</p> <p>Електронската верзија на Контролната листа на ПУЖССА за „Реконструкција на улица “Петар Чаулев” во УЗ Влае I во Општина Карпош, Град Скопје е достапна на следниве веб-страни:</p> <ul style="list-style-type: none">• Општина Карпош: https://karpos.gov.mk/• ЕИП: www.wbprojects-mtc.mk	
Име и презиме на лицето кое дава коментар *	
Контакт информации*	Е-пошта: _____ тел: _____
Коментари во врска со Контролната листа на ПУЖССА: 	
Потпис _____	Дата _____
Ако имате какви било коментари / предлози или дополнувања за предложените мерки на Контролната листа на ПУЖССА за „Реконструкција на улица “Петар Чаулев” во Град Скопје, Општина Карпош, ве молиме доставете ги на одговорното лице од следната институција: Контакт лице: Сашка Богданова Ајцева Е-пошта: saska.bogdanova.ajceva@piu.mtc.gov.mk	
Во рок од 14 дена по објавувањето на Контролната листа на ПУЖССА за „Реконструкција на улица “Петар Чаулев” во Општина Карпош во Град Скопје (датум на објава:)	

КОНТРОЛНА ЛИСТА НА ПЛАН ЗА УПРАВУВАЊЕ СО ЖИВОТНА СРЕДИНА И СОЦИЈАЛНИ АСПЕКТИ (ПУЖССА)
Реконструкција на улица "Петар Чаулев" во Општина Карпош

Референтен број: _____

(пополнето од страна одговорните лица за спроведување на проектот)

* Пополнување на полињата со лични податоци не е задолжително

ПРИЛОГ 2: Образец за поплаки за целиот период на спроведување на проектот

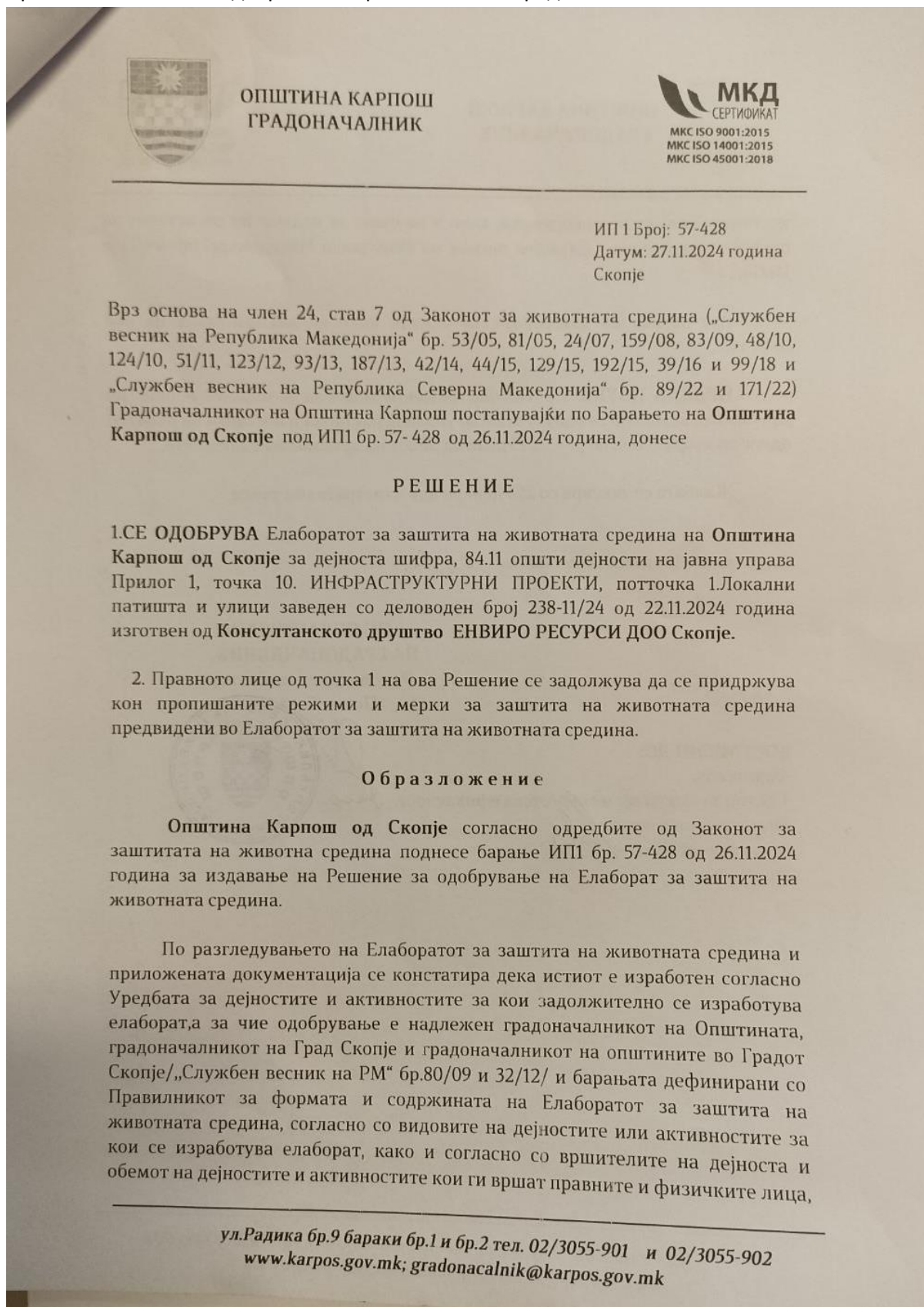
Референтен број	
Цело име (изборно) <input type="checkbox"/> Сакам да ја достава мојата поплака анонимно. <input type="checkbox"/> Барам да не се открива мојот идентитет без моја согласност.	
Информации за контакт Забележете како сакате да бидете контактирани (по пошта, телефон, е-пошта).	<input type="checkbox"/> Преку пошта: <i>Ве молиме наведете адреса за испраќање:</i> _____ _____ <input type="checkbox"/> Преку телефон: _____ <input type="checkbox"/> Преку е-пошта
Претпочитан јазик на комуникација	<input type="checkbox"/> Македонски <input type="checkbox"/> Албански <input type="checkbox"/> Друг: _____
Пол	<input type="checkbox"/> Женски <input type="checkbox"/> Машки
Опис на Инцидентот за поплака	
	Што се случило? Каде се случило? На кому му се случило тоа? Што е резултатот од проблемот?
Дата на инцидентот/Поплаката	
	<input type="checkbox"/> Еднократен инцидент / поплака (датум _____) <input type="checkbox"/> Настана повеќе од еднаш (колку пати? _____) <input type="checkbox"/> Тековен (во моментот се соочува со проблем)
Што би сакале да видите да се случи?	

Потпис: _____

Датум: _____

Ве молам вратете го овој образец на:			
<i>Име и Презиме</i>	Сашка Богданова Ајцева	Јован Цветаноски	-----
<i>E-mail</i>	saska.bogdanova.ajceva@piu.mtc.gov.mk	jovan.cvetanoski@karpos.gov.mk	-----
<i>Институција</i>	Единица за имплементација на Проект за поврзување локални патишта ул. Црвена Скопска Општина бр.4, 1000 Скопје, Р. С. Македонија	Општина Карпош РС Македонија	Изведувач на активностите

Прилог 3. Решение за одобрен Елаборат за животна средина



ОПШТИНА КАРПОШ
ГРАДОНАЧАЛНИК

МКД
СЕРТИФИКАТ
МКС ISO 9001:2015
МКС ISO 14001:2015
МКС ISO 45001:2018

ИП1 Број: 57-428
Датум: 27.11.2024 година
Скопје

Врз основа на член 24, став 7 од Законот за животната средина („Службен весник на Република Македонија“ бр. 53/05, 81/05, 24/07, 159/08, 83/09, 48/10, 124/10, 51/11, 123/12, 93/13, 187/13, 42/14, 44/15, 129/15, 192/15, 39/16 и 99/18 и „Службен весник на Република Северна Македонија“ бр. 89/22 и 171/22) Градоначалникот на Општина Карпош постапувајќи по Барањето на Општина Карпош од Скопје под ИП1 бр. 57- 428 од 26.11.2024 година, донесе

РЕШЕНИЕ

1. СЕ ОДОБРУВА Елаборатот за заштита на животната средина на Општина Карпош од Скопје за дејноста шифра, 84.11 општи дејности на јавна управа Прилог 1, точка 10. ИНФРАСТРУКТУРНИ ПРОЕКТИ, потточка 1. Локални патишта и улици заведен со деловоден број 238-11/24 од 22.11.2024 година изготвен од Консултанското друштво ЕНВИРО РЕСУРСИ ДОО Скопје.

2. Правното лице од точка 1 на ова Решение се задолжува да се придржува кон пропишаните режими и мерки за заштита на животната средина предвидени во Елаборатот за заштита на животната средина.

Образложение

Општина Карпош од Скопје согласно одредбите од Законот за заштитата на животна средина поднесе барање ИП1 бр. 57-428 од 26.11.2024 година за издавање на Решение за одобрување на Елаборат за заштита на животната средина.

По разгледувањето на Елаборатот за заштита на животната средина и приложената документација се констатира дека истиот е изработен согласно Уредбата за дејностите и активностите за кои задолжително се изработува елаборат, а за чие одобрување е надлежен градоначалникот на Општината, градоначалникот на Град Скопје и градоначалникот на општините во Градот Скопје/, „Службен весник на РМ“ бр. 80/09 и 32/12/ и барањата дефинирани со Правилникот за формата и содржината на Елаборатот за заштита на животната средина, согласно со видовите на дејностите или активностите за кои се изработува елаборат, како и согласно со вршителите на дејноста и обемот на дејностите и активностите кои ги вршат правните и физичките лица,

ул. Радика бр. 9 бараки бр. 1 и бр. 2 тел. 02/3055-901 и 02/3055-902
www.karpos.gov.mk; gradonacalnik@karpos.gov.mk



ОПШТИНА КАРПОШ
ГРАДОНАЧАЛНИК



постапката за нивно одобрување, како и начинот за водење на регистарот за одобрени елаборати /„Службен весник на Република Македонија“ бр. 44/13 и 111/14/.

Врз основа на изнесеното, се одлучи како во диспозитивот на ова решение.

ПРАВНА ПОУКА: Против ова решение може да се поднесе жалба до Државната комисија за одлучување во управна постапка и постапка од работен однос во втор степен во рок од 15 дена од денот на приемот на Решението.

Жалбата се таксира со 250 денари административни такси.

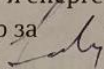
Подготвил: Е.Димковска Симоновски

ПО ОВЛАСТУВАЊЕ
НА ГРАДОНАЧАЛНИК,
Раководител на сектор

Петар Теов



ДОСТАВЕНО ДО:

- Барателот,
- Сектор за екологија и енергетска ефикасност,
- Овластен инспектор за животна средина и 
- Архивата.